

Datum konání tábora

19. 7. až 2. 8. 2014

Legenda

Loni na podzim jsme na výpravě vstoupili do zvláštní mlhy a ocitli jsme se ve světě, kde bylo možné potkat rytíře stejně jako vojáka nebo turistu z NDR. Nakonec jsme se od Satyra dozvěděli, že jsme v „Mezislvě“ a abychom se dostali dál, do našeho světa, musíme najít kousky kouzelného zrcadla, složit ho a projít jím. To se nám nakonec podařilo, ale doma jsme se neocitli. Za to jsme již poskládali a prošli dvěma dalšími zrcadly. Navštívili jsme svět Zimní královny i svět Alchymisty Andrejeva a jeho sluhy Frankieho (viz táborová hra 2011). Při jednom z mnoha úkolů jsme získali radu a pomoc od Smrti. Ta nám prozradila, že zrcadlo, která nás přivede domů, se nachází v kouzelném a pohádkovém světě zvaném Faerie. Na táboře nás tedy čeká putování světem Faerie, kde žijí víly, elfové a permoníci, ale také impové a raraši. V něm se budeme snažit najít zrcadlo, které nás dovede konečně domů. Ale proč nám Smrt vlastně pomohla? Co vlastně dělají magické žetony, které máme u sebe? A co všechno ty špatné činy, kterých jsme se dopustili? Jedno je jisté - nic nebude tak snadné, jak to vypadá.

Odjezd

Sraz je v sobotu 19.7. 2014 v 10:00 na Hlavním nádraží u pokladen. Odjíždíme v 10:40 vlakem Pendolino směrem na Františkovy Lázně, v Plané u Mariánských lázní přestupujeme na lokálku do Tachova. Odtud půjdeme/povezeme se do tábora. Batohy z Tachova odvezeme auty, lidi budeme postupně nabírat také. Vzhledem k tomu, že do Pendolina je nutné koupit místenku, je nutné případnou přepravu po vlastní ose, nemoc apod. nahlásit nejpozději 16. 7. 2014. V Pendolinu je také dost málo místa na věci –váš batoh by měl mít rozměry do 90x60x40 cm + lze malý batůžek. Cokoliv dalšího je nutné dopravit do klubovny a odvézt autem. Odvoz věcí domluvíme mailem a telefonicky v týdnu 7. až 11. 7.

Návrat

Vracíme se opět Pendolinem v sobotu 2. 8. 2014 v 17:19 na Hlavní nádraží. Z Tachova odjíždíme v 14:33. Případnou dopravu po vlastní ose je s ohledem na místenky opět nutno hlásit dopředu.

Co s sebou při odjezdu

- ☼ Prohlášení o bezinfekčnosti
- ☼ Průkaz zdravotní pojišťovny (stačí kopie)
- ☼ Potvrzení o zdravotní způsobilosti (z přihlášky nebo platné z jiné obdobné akce)
- ☼ Menší batůžek či chlebník s pitím a obědem
- ☼ Batoh se zbylou výbavou na tábor

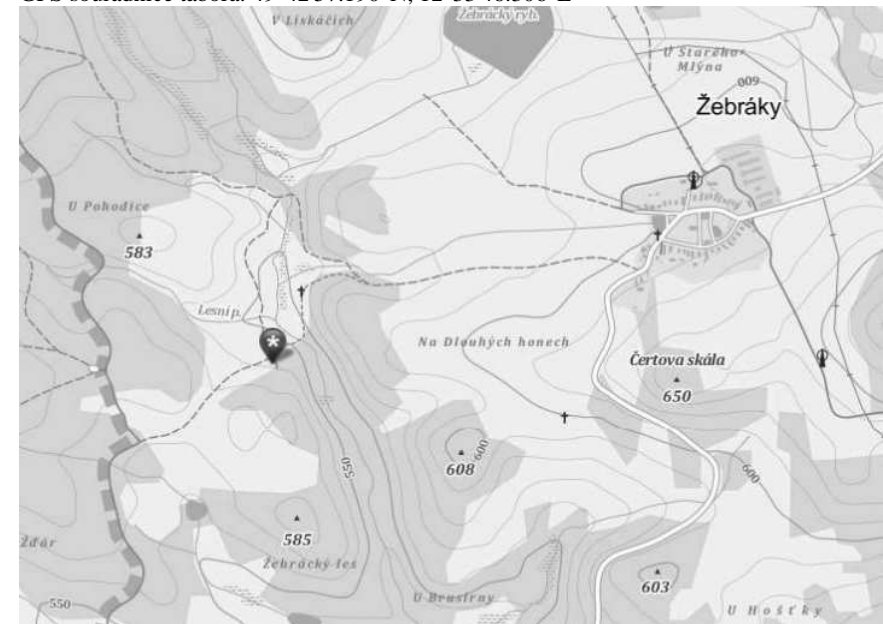
V našem tábořišti je někdy komplikovaný signál pro mobilní telefony – většinou lze i volat ale občas fungují pouze SMS zprávy. Dále nemáme zdroj elektrické energie, takže je není kde dobít. Nemluvě o tom, jak snadno může na táboře přijít mobil k úhoně. Pro případ důležitých sdělení bude možné poslat SMS „na“ nebo „z“ mobilního telefonu některého z vedoucích:

Ondřej „Plašil“ Vlas – náčelník tábora: 724 51 92 87
David „Dave“ Bruna – táborový zdravotník: 721 23 64 71

Adresa tábora

Letní tábor T. K. Káňata
jméno táborníka
Poste restante
Pošta Rozvadov – 348 07

Balíky opět prosím pošlete jen v nejnnutnějších případech (zapomenuté věci). Balíky budou rozbalovány veřejně a případné pochutiny rovnou zabavovány – použijeme je jako odměny při hrách – tedy stejný postup jako v předchozích letech. Na tábor za svými dětmi prosím nejezděte – když přijedou rodiče jednomu děcku ostatním je líto, že jejich rodiče tam nejsou. Ještě problematictější bývá loučení. Pokud budete z nějakého důvodu muset přijet, je nutné se domluvit s Plašílem – viz kontakty. Cesta autem k táboru je trochu problematická – v případě potřeby volejte. Na cestu mezi Žebráky a tábor nevjíždět (zákaz vjezdu + bahno).
GPS souřadnice tábora: 49°42'57.190"N, 12°33'46.306"E



Něco o táboru

Na táboře spíme v indiánských stanech – teepee. Vaříme v kuchyni, kterou tvoří rozměrná plachta přehozená přes dřevěnou konstrukci. Vaří se na kamnech zhotovených z kamenů a jílu. Koupeme se v potoce, k vaření a mytí používáme vodu ze studánky, přivedenou do tábora pomocí jednoduchého gravitačního vodovodu. Děti by měli počítat s tím, že se po nich mimo her bude chtít i nějaká práce – dojít na dřevo, oškrábat brambory, umýt nádobí apod.

V době, kdy budou ptáčata přijíždět, už bude zázemí vybudované – budou stát jejich teepee, kuchyně i latrýny, ale je možné, že se ještě budou dodělávat nějaké věci (táborové sezení apod.).

Bydlení v teepee je trochu specifická záležitost, vyžaduje specifické vybavení – vše je popsáno dále. Dětem se zabydlováním samozřejmě pomůžeme co to půjde, ale musí alespoň přibližně vědět do čeho jdou.

Určitou představu lze získat i z fotoalba na našich stránkách <http://www.kanata.cz>

Vybavení na tábor

Začal bych tento seznam opačně. Co si sebou rozhodně **nebrat**. V žádném případě ptáčatům neberte žádné drahé civilizační vymoženky. Myšleno je tím **vše od drahého oblečení až po MP3 přehravače, Tablety, dražší mobily...**

Co se týče mobilů – pokud si myslíte, že je pro vás tento kontakt nezbytný, tak ho přibalte. Problém je ale již zmíněné dobíjení – v Žebrákách nemůžeme dobíjet hromadně mobily pro celý tábor – tam se budou dobíjet jen mobily nezbytně nutné pro vedoucí (pro přivolání první pomoci apod.).

Také není vhodný jakýkoliv novější mobil – může se snadno ztratit, rozbít apod. Pokud nějaký dražší uvidíme, stejně jako cokoli jiného co na táboře nemá co dělat, zabavíme ho a bezpečně uschováme u vedoucích v truhle zabalený do igelitu – možnost poškození či ztráty je příliš vysoká.

Ohledně používání mobilu doporučuji domluvit se s vaším dítětem, aby např. jednou za den či dva dny napsalo SMSku a jednou za týden vám zavolalo. Mezi tím může mít mobil vypnutý, čímž ušetří baterii. Vřele však doporučuji zvolit raději variantu psaní dopisů.

Obydlí

Bydlet budeme v tee-pee a tomu je třeba podřídit vybavení, které si vaše dítě vezme s sebou.

Do teepee

Vše v teepee by mělo být praktické a přitom hezké. Jsou to věci, z kterých si na dva týdny děti s naší pomocí vybudují domov. Pohodlný a útulný domov je základem příjemného prožití tábora.

- ☀ batoh (Gema apod.) – přiměřeně velký, s bederním popruhem
- ☀ krabice na věci – například papírová, letos přeprava pouze autem (v Pendolinu ji není kam dát)
- ☀ spacák (+ případně vložka do spacáku)
- ☀ igelit (cca 0,8 x 2 m, tlustý, žádné tenké velkoplošné folie - pod sebe na přespávání v lese, ochrana před vlhkostí pro věci)
- ☀ celta – neděravá a nepromokavá (nejlépe před táborem naimpregnovat), po zkušenostech z minulých let doporučuji celtu podepsat.
- ☀ karimatka (pěnová či nafukovací)
- ☀ klubko provázku na úvazy (minimálně jedno, raději více – tenký a tlustší, přírodní konopný, **žádné umělé materiály**)
- ☀ kapsář (do teepee – určitě ušít doma, návod na výrobu je také dále v textu)
- ☀ svíčky (obvykle stačí jedno balení konzumních svíček, tzn. 4 kusy, použít se dají i kelímkové ale těch je potřeba více)
- ☀ pokud máte doma vhodnou deku, můžete ji přibalit (není nutné). Hodí se jich i více, ale pozor na objem – vaše dítě musí být schopno se s batohem samo pohybovat (přestup mezi vlaky, výstup). Oddíl vlastní také zásobu vlastních dek, které pak půjčujeme všem účastníkům tábora.

Tábornická výbava

- ☀ třídílný ešus s obalem a lžící
- ☀ láhev na vodu (pet láhev nebo čutora)
- ☀ nůž (pevný v pouzdru či zavírací, nabroušený – své využití najdou oba druhy, můžete přibalit jeden větší (vyřezávání z kůry, krájení chleba) a jeden středně velký zavírací (drobné práce, nůžtičky na nehty...)
- ☀ lihový vaříč, tuhý líh a sirky, vhodné je sirky zabalit do nepromokavého obalu a pořídit si i obal na lihový vaříč (není nezbytné, ale hodí se)
- ☀ KPZ (správně a úplně vybavená)
- ☀ uzlovačka (cca 4-5 m a pevná, na stavbu přístřešku z celt apod.)
- ☀ elektrická svítlna (případně čelovka) + baterie, lépe i jednu sadu náhradních
- ☀ škrabka na brambory (není nutná)
- ☀ otvírák na konzervy (není nutný, ale může se hodit)

Oblečení

Ze zkušenosti víme, že pokud budou vaše děti na táboře nosit oblečení, ve kterém chodí ve městě, tak už ho po táboře určitě do města nosit nebudou. Budou se v něm bát sednout si do trávy, či nabrat náruč chrástí. Přírodní materiál a barva oblečení je potřebná – nejde jen o vzhled ale i o bezpečnost – syntetické materiály se špatně snášejí s ohněm, mohl by hrozit i nepříjemný úraz.

- ☀️ pracovní – starší (na roztrhání), přírodní materiál. Špatné nejsou ani pracovní rukavice. Jestli je máte tak je přibalte, ale jen kvůli táboru je nekupujte
- ☀️ na spaní – tepláky, tričko, svetr... Vše závisí na tom, jak teplý máte spacák
- ☀️ na výpravu- bunda přírodní barvy a materiálu, např. maskáč
 - teplý svetr
 - ledvinový pás (není nutný – nahradí ho třeba ten svetr uvázaný kolem pasu)
 - dlouhé kalhoty – moc vhodné nejsou džíny ani syntetické materiály – džíny dlouho schnou a syntetika se snadno propálí
 - kraťasy
 - košile přírodní barvy a materiálu (může být i mikina)
 - tričko přírodní barvy a materiálu
 - ponožky, nejlépe speciální trekové, cca 3 páry
 - šátek (hodí se i na hry)
 - pevná, kotníčková, kožená nebo Goretexová obuv
- ☀️ do deště – pláštěnka či pončo, holinky – viz dále u obuvi.
- ☀️ náhradní oblečení – 2xkošile (mikina), 4xtričko, 2xkraťasy, 10xponožky, spodní prádlo. Množství je pouze můj odhad, upravte dle sebe, ale množství nepřehánějte.
- ☀️ na hry – něco v čem se dobře běhá, rychle schne a u čeho nevadí, že se roztrhá – volně plátěné kalhoty, kraťasy, tričko. Poslouží i starší tepláky. Přírodní materiály a barvy se snažte dodržet i zde.

Hygienické potřeby

- ☀️ 2 starší ručníky
- ☀️ mýdlo v obalu
- ☀️ kartáček na zuby (v pouzdru) a pasta
- ☀️ kartáč na ruce (není nutný, ale například na mytí smůly se hodí)
- ☀️ mýdlo na praní (v obalu nebo igelitovém sáčku)
- ☀️ hřebec
- ☀️ šampón
- ☀️ krém na opalování
- ☀️ nůžky na nehty
- ☀️ kapesníky, papírové kapesníky
- ☀️ zrcátko (není nutné)
- ☀️ toaletní papír (nakupujeme společný, ale můžete ho přibalit)

Obuv

- ☀️ tenisky, „conversky“ apod. (na běhání, rychlé obouvání – nedoporučuji Crocs, špatně drží na noze)
- ☀️ holinky (ze zkušeností děti nedokáží udržet alespoň jedny boty suché – takže holinky pokud možno přibalte)
- ☀️ sandále (naboso je to příjemné, ale ne na strništi)
- ☀️ pevné kotníčkové kožené či goretexové boty (viz věci na výpravu)
- ☀️ kartáč/hadr a krém na obuv, u Goretexových bot vhodný přípravek – obyčejným krémem na boty se Goretex zničí.

Na ruční práce

- ☀️ šití (jehly, nitě, nůžky, bavlnky) – můžete přibalit, hodí se k vyspravování teepee

Čokoliv dalšího po domluvě s vedoucími – řadu vybavení vlastníme, většinu na tábor stejně vezeme.

Praktické

- ☀️ hrneček (lze doplnit kokosem – viz dále)
- ☀️ vak na špinavé prádlo (prodyšný, nesmí v něm prádlo zahnívat)
- ☀️ dřevěné kolíčky na prádlo (hodí se k vypínání liningu v teepee) – nejsou nutné, plastové prosím ne!
- ☀️ spínací špendlíky (nejsou nutné)

Na psaní

- ☀️ pastelky (nejsou nutné), obyčejné tužky, propiska, ořezávátko, guma
- ☀️ zápisník + blok
- ☀️ dopisní papíry + platné poštovní známky a obálky (vhodná alternativa k mobilu – vřele doporučuji. Známky a obálky míváme i na prodej, ale raději na to nespolehejte)
- ☀️ připínáčky (nejsou nutné)
- ☀️ lesní kniha (všichni ti, kdo mají splněného Nováčka a kteří ji ještě nevládní, by si ji měli založit)
- ☀️ stezka zálesáka (Nováček, Zvěd, ...)

Stylové ke hře

Na táboře se budeme pohybovat v pohádkovém světě Faerie, který si nás upraví ke svému obrazu i sám. Abychom atmosféře trochu napomohli můžete si dovézt něco z následujících věcí.

Kluci:

- ☼ tunika
- ☼ volné plátěné kalhoty bez kapes a švů (např. kalhoty od kimona).
- ☼ kožený opasek
- ☼ volitelně plášť (viz dále)

Dívky:

- ☼ indiánské šaty bez indiánských ozdob, případně delší tunika
- ☼ kožený opasek
- ☼ volitelně plášť (viz dále)

Všichni (jak kdo chce):

- ☼ měkký meč (kdo nemá nevadí je dost oddílových, kdo má přibalí)
- ☼ ozdobná spona na plášť, různé přívěšky a ozdobičky apod.

Koníčky

Jen pár možných příkladů:

- ☼ dalekohled
- ☼ fotoaparát
- ☼ hudební nástroj
- ☼ buzola
- ☼ potřeby na malování
- ☼ knihy, atlasy

Prostě vše co děti využijí k svému sebezdokonalování a k svým zálibám. Pořád platí pravidlo, že to musíte být schopní zabalit a děti odvézt...

Zdravotní

- ☼ osobní léky (odevzdat při odjezdu zdravotníkovi a domluvit se co a jak)
- ☼ náplasti

Kapesné

Vzhledem k tomu, že se do civilizace z tábora skoro nedostaneme, tak zcela určitě vystačí 200 či 300 Kč a to i s rezervou „pro všechny případy“.

Doklady, ostatní

- ☼ průkazka zdravotní pojišťovny (stačí kopie)
- ☼ prohlášení o bezinfekčnosti (odstříhnete z přihlášky)
- ☼ potvrzení o zdravotní způsobilosti (z přihlášky nebo platné z jiné obdobné akce)

Viz „Co s sebou při odjezdu“.

Všechny tyto doklady se odevzdají při odjezdu na tábor.

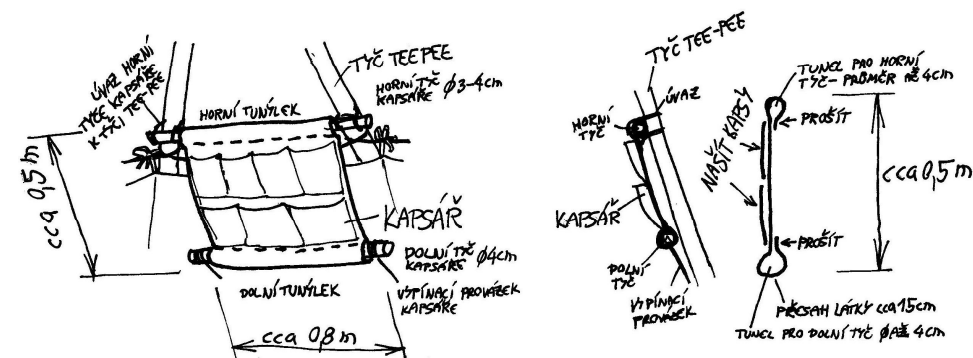
- ☼ Káně na krk
- ☼ A cokoliv dalšího praktického co vás napadne a uvezete.

Návody na přípravu

Kapsář

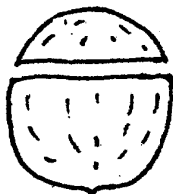
Kapsář je obdélník z tuhé látky přírodní barvy a materiálu, na kterém jsou našité kapsy. Je zavěšen na tyče v teepee a slouží k ukládání různých drobností. Co nebude v kapsáři, bude v krabici, kapsář je přitom podstatně přehlednější. Kapsář je vhodný o šířce max. 0,8 m, výšce cca 0,5 m, klidně je možné udělat dva menší kapsáře. Průvlaky pro tyče nahoře a dole je třeba udělat dostatečně velké, aby jimi šla bez problému prostrčit i kulatinka o průměru cca 4 cm (přesah látky cca 15 cm).

ZAVĚŠENÍ KAPSÁŘE V TEE-PEE



Kokos

Kokosová nádoba: kokosový ořech rozříznout, zahladit hrany, vydlabat dužinu případně vyřavit.



Praktický pomocník při pití horkého čaje.

Bedna na věci

Používali jsme vždy normální kartónové krabice od zeleniny, nebo jiného zboží. Samozřejmě je možné i pomalovat dřevěnou bednu a tu je v tom případě možno dopravit autem – počítejte ale s tím, že něco takového opakovaně z Prahy na tábor a zpátky vozit nebudeme – je nutné předem se domluvit s vedoucími a nejspíš počítejte s uskladněním bedny v Žebrákách na statku (pokud si ji neodvezete vlastním autem). Papírové bedny jsou letos také problém – v Pendolínu je není kam dát. Naplocho složené bedny doneste před odjezdem do klubovny – domluvíme mailem či telefonicky v týdnu 7. až 11. 7.

Na místě krabice můžeme pomalovat dle fantazie Balakrylem.

Stylové oblečení

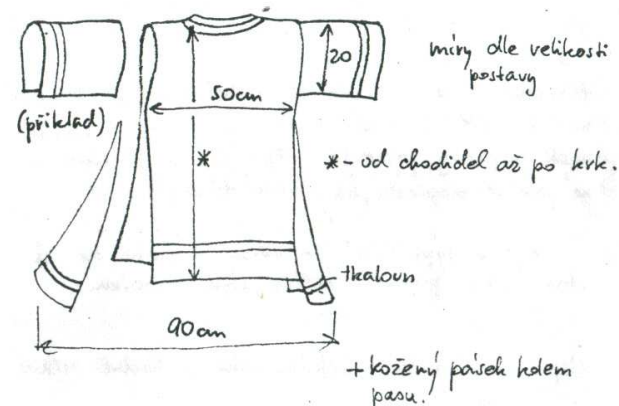
Stylové oblečení je pro naše potřeby jednoduchá tunika či „indiánské“ šaty doplněné pláštěm, případně vhodnými doplňky. Látky používejte raději přírodní – sehnat se dá len, vlna, použitelná je i řada bavlněných pláten. Pro naše účely ale může být šikovným materiálem např. i staré prostěradlo. Barvy mohou být i výraznější, nicméně vyhněte se jedovatým umělým odstínům. Doporučuji držet se základních barev – modrá, červená, zelená, černá, bílá, žlutá a hnědá. Fialová bývá divná, pokud ale seženete látku v pěkném odstínu tak proč ne. Růžovou prosím ne.

Indiánské šaty

Poměrně jednoduchá varianta, při trochu jiné barevnosti a délce můžou použít klidně i kluci. Střih je v zásadě dost podobný tunice – viz obrázek.

Děvčata: Ženský šat
materiál: praporevina, plátno modré nebo červené barvy. Tež látky pruhované nebo s modrotiskem.

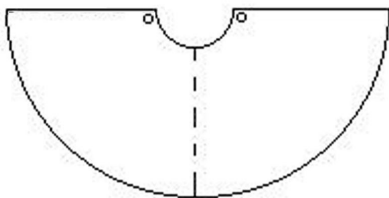
základní střih:



Popisků ohledně materiálu si v obrázku nevěšmejte.

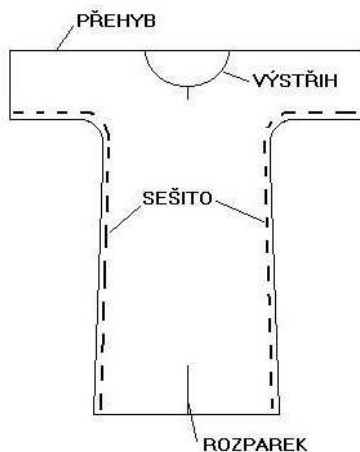
Plášť

Nejjednodušší lze vyrobit ze starého prostěradla prostým zmenšením na vhodnou velikost, olemováním a obarvením. Spíná se jednoduše spínacím špendlíkem. Půlkruhový plášť vypadá podstatně lépe ale potřebujete na něj více látky a je pracnější. Dlouhý by měl být nejméně po kolena, nejvíce do půli lýtek. Střih viz obrázek.



Tunika

Nejprimitivnější střih tuniky s krátkými rukávy získáme za starého prostěradla podle následujícího obrázku. Nezapomeňte látku olemovat a nabarvit – vhodná je třeba Duha nebo Iberia, barvit lze při dodržení návodu bez rizika i v automatické pračce (ozkoušeno). K odstínům viz úvod.



Závěrem

Při balení buďte prosím rozumní, seznam je schválně napsán tak, aby bylo jasné co k čemu je potřeba. Těch věcí je opravdu hodně, zabalit na tábor není žádná legrace – přeju hodně štěstí :-)

Prosím pokud vybudete troška času, pokuste se alespoň o plášť a varkoč a najděte doma nějaké staré kalhoty bez švů a kapes v přírodní barvě. Pokud žádné nemáte, docela vhodné jsou kalhoty od kimona – dají se zakoupit za docela rozumné peníze a myslím, že je využijete i mimo tábor. Mobily pokud to trochu jde opravdu neberte – dopisy mají také své kouzlo a zůstávají jako památka. :-)