

Datum konání tábora

12. 7. až 2. 8. 2014

Legenda

Loni na podzim jsme na výpravě vstoupili do zvláštní mlhy a ocitli jsme se ve světě, kde bylo možné potkat rytíře stejně jako vojáka nebo turistu z NDR. Nakonec jsme se od Satyra dozvěděli, že jsme v „Mezislvě“ a abychom se dostali dál, do našeho světa, musíme najít kousky kouzelného zrcadla, složit ho a projít jím. To se nám nakonec podařilo, ale doma jsme se neocitli. Za to jsme již poskládali a prošli dvěma dalšími zrcadly. Navštívili jsme svět Zimní královny i svět Alchymisty Andrejeva a jeho sluhů Frankieho (viz táborová hra 2011).

Při jednom z mnoha úkolů jsme získali radu a pomoc od Smrti. Ta nám prozradila, že zrcadlo, která nás přivede domů, se nachází v kouzelném a pohádkovém světě zvaném Faerie.

Na táboře nás tedy čeká putování světem Faerie, kde žijí víly, elfové a permoníci, ale také impové a raraši. V něm se budeme snažit najít zrcadlo, které nás dovede konečně domů.

Ale proč nám Smrt vlastně pomohla? Co vlastně dělají magické žetonky, které máme u sebe? A co všechny ty špatné činy, kterých jsme se dopustili? Jedno je jisté - nic nebude tak snadné, jak to vypadá.

Odjezd

Sraz je v sobotu 12.7. 2014 v 10:00 na Hlavním nádraží u pokladen.

Odjíždíme v 10:40 vlakem Pendolino směrem na Františkovy Lázně, v Plané u Mariánských lázní přestupujeme na lokálku do Tachova. Odtud půjdeme/povezeme se do tábora. Batohy z Tachova odvezeme auty, lidi budeme postupně nabírat také.

Vzhledem k tomu, že do Pendolina je nutné koupit místenku, je nutné případnou přepravu po vlastní ose, nemoc apod. nahlásit nejpozději 9. 7. 2014. V Pendolinu je také dost málo místa na věci – váš batoh by měl mít rozměry do 90x60x40 cm + lze malý batůžek. Cokoliv dalšího je nutné dopravit do klubovny a odvézt autem. Odvoz věcí domluvíme mailem a telefonicky v týdnu 7. až 11. 7.

Návrat

Vracíme se opět Pendolinem v sobotu 2. 8. 2014 v 17:19 na Hlavní nádraží. Z Tachova odjíždíme v 14:33.

Případnou dopravu po vlastní ose je s ohledem na místenky opět nutno hlásit dopředu.

Co s sebou při odjezdu

- ☼ Prohlášení o bezinfekčnosti
- ☼ Průkaz zdravotní pojišťovny (stačí kopie)
- ☼ Potvrzení o zdravotní způsobilosti (z přihlášky nebo platné z jiné obdobné akce)
- ☼ Menší batůžek či chlebník s pitím a obědem
- ☼ Batoh se zbylou výbavou na tábor

V našem tábořišti je někdy komplikovaný signál pro mobilní telefony – většinou lze i volat ale občas fungují pouze SMS zprávy. Dále nemáme zdroj elektrické energie, takže je není kde dobít. Nemluvte o tom, jak snadno může na táboře přijít mobil k úhoně. Pro případ důležitých sdělení bude možné poslat SMS „na“ nebo „z“ mobilního telefonu některého z vedoucích:

Ondřej „Plašil“ Vlas – náčelník tábora: 724 51 92 87

David „Dave“ Bruna – táborový zdravotník: 721 23 64 71

Adresa tábora

Letní tábor T. K. Káňata
jméno táborníka
Poste restante
Pošta Rozvadov – 348 07

Letos budeme balíky opět tolerovat jen v nejnnutnějších případech (zapomenuté věci). Jinak budou balíky veřejně rozbalovány na sezení a případné pochutiny rovnou zabavovány – použijeme je jako odměny při hrách – viz předchozí roky. Cesta autem k táboru je trochu problematická – v případě potřeby volejte. Na cestu mezi Žebráky a tábor nevjíždět.

GPS souřadnice tábora: 49°42'57.190"N, 12°33'46.306"E

Vybavení na tábor

Začal bych tento seznam opačně. Co si sebou rozhodně **nebrat**. V žádném případě si sebou neberte žádné drahé civilizační vymoženky. Myšleno je tím **vše od drahého oblečení až po MP3 přehrávače, Tablety, dražší mobily...**

Co se týče mobilů – pokud si myslíte, že bez něj ty tři týdny nevydržíte, tak si ho vezměte. Zapomeňte ale na dobývání v Žebrákách – tam se budou dobýjet jen mobily nezbytně nutné pro vedoucí (pro přivolání první pomoci apod.).

Také si neberte jakýkoliv novější mobil – pokud ho uvidíme, stejně jako cokoliv jiného co na táboře nemá co dělat, zabavíme vám ho a bezpečně uschováme u vedoucích v truhle zabalený do igelitu – možnost poškození či ztráty je příliš vysoká.

Do teepee

Jako každý rok i letos spíme v teepee. Jak víte prakticky a hezky vybavené teepee je velmi příjemné obydlí. Nezapomínejte, že v něm strávíte tři týdny a dejte si záležet. Pohodlný a útulný domov je základem příjemného prožití tábora.

- ☼ batoh (Gema, Deuter apod.) – přiměřeně velký, s bederním popruhem
- ☼ krabice na věci – například papírová, přepravuje se složená naplocho
- ☼ proutěná postel (kdo ji nemá na táboře vyrobenou, může si na ni udělat doma materiál – proutí. Pokud toto budete mít, je třeba se dopředu domluvit na odvozu na tábor.)
- ☼ spacák
- ☼ igelit (cca 0,8 x 2 m, tlustý, žádné tenké velkoplošné folie - pod sebe na přespávání v lese, jako izolace proti vlhkosti na věci)
- ☼ celta – neděravá a nepromokavá (nejlépe před táborem naimpregnovat), po zkušenostech z minulých let doporučuji celtu podepsat
- ☼ karimatka (pěnová či lépe samonafukovací)
- ☼ klubko provázku na úvazy (minimálně jedno, raději více – tenký a tlustší, přírodní konopný, **žádné umělé materiály, opravdu si ho vezměte !!!**)
- ☼ kapsář (do teepee – určitě ušít doma, návod na výrobu je také dále v textu)
- ☼ svíčky (vezměte si jich dostatek na dlouhé večery – kolik sami víte nejlépe z předchozích let)
- ☼ pokud máte vhodnou deku, můžete si ji vzít sebou (hodí se jich i více, ale pozor na objem – musíte být schopni dopravit si ji)
- ☼ také si můžete vzít nějakou kožešinu, pokud ji vlastníte a uvezete
- ☼ pěkným doplňkem jsou různé váčky, ozdůbky a svíčky – něco si vyrobíte na táboře, něco už možná máte doma – v tom případě můžete přibalit.

Tábornická výbava

- ☼ třídílný ešus s obalem a lžící
- ☼ láhev na vodu (pet láhev, čutora)
- ☼ sekera (rozumně ostrá, dobře nasazená a v pouzdru – hodí se všem, starší dvanácti let si ji vezmou povinně)
- ☼ nůž (pevný v pouzdru či zavírací, nabroušený – své využití najdou oba druhy, můžete si vzít jeden větší (vyřezávání z kůry, krájení chleba) a jeden středně velký zavírací (drobné práce, nůžtičky na nehty...)
- ☼ lihový vaříč, tuhý líh a sirky, vhodné je sirky zabalit do nepromokavého obalu a pořídit si i obal na lihový vaříč
- ☼ KPZ (správně a úplně vybavená)
- ☼ uzlovačka (cca 4-5 m a pevná, na stavbu přístřešku z celt apod.)
- ☼ elektrická svítidla (případně čelovka) + baterie, lépe i jednu sadu náhradních
- ☼ škrabka na brambory (není nutná)
- ☼ otvírák na konzervy (není nutný, ale může se hodit)

Oblečení

Ze zkušenosti víme, že pokud budete na táboře nosit oblečení, ve kterém chodíte ve městě, tak už ho po táboře určitě do města nosit nebudete. Budete se v něm bát sednout si do trávy, či hodit si na rameno dřevěnou kládu. Přírodní materiál a barva oblečení je samozřejmostí.

- ☼ pracovní – starší (na roztrhání), přírodní materiál. Třebas starší montérky, kalhoty naroztrhání apod. + tričko. Špatné nejsou ani pracovní rukavice. Jestli je máte tak si je vezměte, ale jen kvůli táboru je nekupujte
- ☼ na spaní – tepláky, tričko, svetr... Vše závisí na tom, jak teplý máte spacák
- ☼ do deště – jsou různé možnosti, např.: pláštěnka, gumák, starý deštník, kapuce k maskáči, pončo. Hodí se i holinky ale jsou dost neskladné.
- ☼ na výpravu
 - bunda přírodní barvy a materiálu (umělé materiály se snadno propálí)
 - teplý svetr
 - ledvinový pás (není nutný – lze řešit jinak)
 - dlouhé kalhoty
 - krátké kalhoty
 - košile přírodní barvy a materiálu (lze i mikinu)
 - kvalitní ponožky do bot
 - šátek (hodí se i na hry)
 - pevné kožené/goretexové kotníkové boty
- ☼ náhradní oblečení – košile (mikiny), trička, ponožky, spodní prádlo. V přiměřeném množství – nepřeženě to ani si nevezměte příliš málo.
- ☼ na hry – něco v čem se dobře běhá, rychle schne a u čeho nevádí, že se roztrhá – volné plátěné kalhoty, kraťasy, tričko případně tepláky. Pokud možno přírodní materiály a barvy.

Hygienické potřeby

Určitě si vezměte věci na praní (to ostatní je snad samozřejmost) – nebudete muset tahat 21 párů ponožek atd.

- ☼ 2 starší ručníky
- ☼ mýdlo v obalu
- ☼ kartáček na zuby (v pouzdru) a pasta
- ☼ kartáč na ruce (není nutný, ale například na mytí smůly se hodí)
- ☼ mýdlo na praní (v obalu nebo igelitovém sáčku)
- ☼ hřebec
- ☼ šampón
- ☼ krém na opalování
- ☼ nůžtičky na nehty
- ☼ kapesníky, papírové kapesníky
- ☼ zrcátko (není nutné)
- ☼ toaletní papír (nakupujeme společný, ale můžete si vzít i vlastní)

Obuv

- ☼ tenisky, vietnamky (na běhání, rychlé obouvání – nedoporučuji Crocs, špatně drží na noze)
- ☼ holínky (pokud si nejste schopni udržet suché alespoň jedny boty, určitě je přibalte)
- ☼ sandále (naboso je to příjemné, ale ne na strništi)
- ☼ pevné kotníkové kožené či goretexové boty (viz věci na výpravu)
- ☼ kartáč/hadr a krém na obuv, u goretexových bot si vezměte vhodný přípravek – obvyčejným krémem na boty je zničíte.

Na ruční práce

- ☼ šití (jehly, nitě, nůžky, bavlnky) – určitě si vezměte, je potřeba k vyspravování teepee
- ☼ materiál na rukodíly (eventuelně pokud máte nějaké rukodíly rozpracované)
- ☼ šídlo (budete-li pracovat s kůží)
- ☼ dláto (chcete-li vyrábět ze dřeva, např. lžíci)

A samozřejmě cokoli dalšího, co budete potřebovat na rukodíly, které si zamýšlíte vyrobit. Co se týče méně obvyklých materiálů a nástrojů ve vlastnictví klubu, je potřeba se před táborem domluvit s vedoucími, aby byly na místo odvezeny.

Praktické

- ☼ hrneček (lze doplnit kokosem – viz dále)
- ☼ vak na špinavé prádlo (prodyšný, nesmí vám tam prádlo zahnívat)
- ☼ dřevěné kolíčky na prádlo (nejsou nutné, hodí se např. k vypínání línungu v teepee, plastové prosím ne, to raději žádné)
- ☼ spínací špendlíky (nejsou nutné)
- ☼ stará utěrka na nádobí (hodí se spíše k manipulaci s horkým ešusem/kotlíkem/pánví než k utírání nádobí, tutéž funkci zastanou i pracovní rukavice – není nutná)

Na psaní

- ☼ pastelky (nejsou nutné), obyčejné tužky, propiska, ořezávátko, guma
- ☼ zápisník + blok
- ☼ dopisní papíry + platné poštovní známky a obálky (vhodná alternativa k mobilu – vřele doporučuji)
- ☼ lesní kniha (všichni ti, kdo mají splněného Nováčka a kteří ji ještě nevládnou, by si ji měli založit)
- ☼ stezka zálesáka (Nováček, Zvěd, ...)

Stylové ke hře

Na táboře se budeme pohybovat v pohádkovém světě Faerie, který si nás upraví ke svému obrazu i sám. Abychom atmosféře trochu napomohli můžete si dovézt něco z následujících věcí.

Kluci:

- ☼ tunika
- ☼ volné plátěné kalhoty bez kapes a švů (např. kalhoty od kimona).
- ☼ kožený opasek
- ☼ volitelně plášť (viz dále)

Dívky:

- ☼ indiánské šaty bez indiánských ozdob, případně delší tunika
- ☼ kožený opasek
- ☼ volitelně plášť (viz dále)

Všichni (jak kdo chce):

- ☼ **měkčený meč** (kdo nemá nevádí je dost oddílových, kdo má přibalí)
- ☼ ozdobná spona na plášť, různé přívěšky apod.
- ☼ dřevěná miska (pouze doplněk k ešusu, ne jeho náhrada) a lžice
- ☼ hrnek z vypalované hlíny (pozor na táboře se snadno zničí – tak s tím počítejte)

Pro vaše koníčky

Jen pár možných příkladů:

- ☼ dalekohled
- ☼ fotoaparát
- ☼ hudební nástroj
- ☼ buzola
- ☼ potřeby na malování
- ☼ knihy, atlasy

Prostě vše co využijete k svému sebezdokonalování a k svým zálibám. Pořád platí pravidlo, že to musíte být schopní zabalit a odvézt...

Zdravotní

- ☼ osobní léky (odevzdat při odjezdu a domluvit se co a jak)
- ☼ náplasti (nejsou nutné, bude dost oddílových)

Kapesné

Vzhledem k tomu, že se do civilizace z tábora skoro nedostaneme, tak zcela určitě vystačí 200 či 300 Kč a to i s rezervou „pro všechny případy“.

Doklady, ostatní

- ☼ průkazka zdravotní pojišťovny (stačí kopie)
- ☼ prohlášení o bezinfekčnosti (odstříhnete z přihlášky)
- ☼ potvrzení o zdravotní způsobilosti (z přihlášky nebo platné z jiné obdobné akce)

Viz „Co s sebou při odjezdu“.

Všechny tyto doklady se odevzdají při odjezdu na tábor.

- ☼ Káňe na krk
- ☼ A cokoliv dalšího praktického co vás napadne a uvezete.

Návody na přípravu

Proutěná postel

Pokud už nemáte na táboře hotovou postel a máte příležitost někde sehnat dostatek lískových nebo vrbových proutků, doporučuji si je na tábor dovézt – na místě je trochu probráno, navíc tím ušetříte spoustu času.

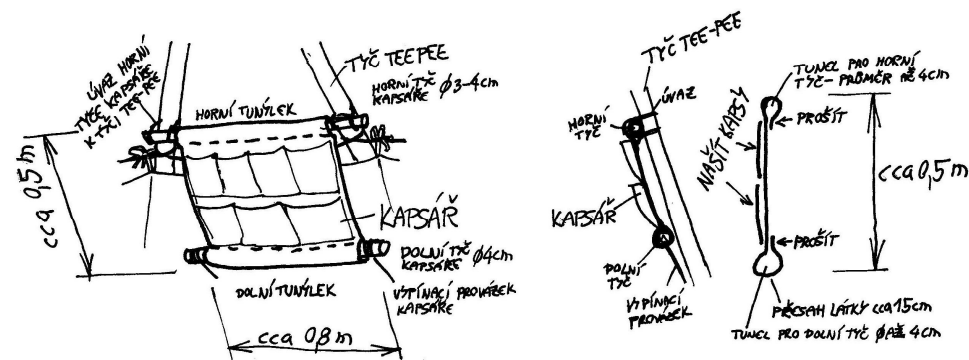
Proutky by měli být rovné o průměru cca mezi 10 a 18 mm, délce dle šířky postele (70-80 cm). Nutný počet je cca 50-60 proutků na metr délky postele – délku uvažujte min o 20 cm delší, než je vaše normální výška.

Pokud si na táboře budete plést nebo opravovat postel, nezapomeňte přibalit klubko konopného provázku navíc – spotřeba je značná.

Kapsář

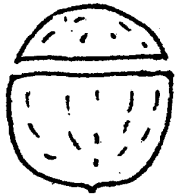
Kapsář je obdélník z tuhé látky přírodní barvy a materiálu, na kterém jsou našité kapsy. Je zavěšen na tyče v teepee a slouží k ukládání různých drobností. Co nebude v kapsáři, bude v krabici, kapsář je přitom podstatně přehlednější. Kapsář je vhodný o šířce max. 0,8 m, výšce cca 0,5 m, klidně je možné udělat dva menší kapsáře. Průvlaky pro tyče nahoře a dole je třeba udělat dostatečně velké, aby jimi šla bez problému prostrčit i kulatinka o průměru cca 4 cm (přesah látky cca 15 cm).

ZAVĚŠENÍ KAPSÁŘE V TEE-PEE



Kokos

Kokosová nádoba: kokosový ořech rozříznout, zahladit hrany, vydlabat dužinu případně vyrařit.



Praktický pomocník při pití horkého čaje.

Bedna na věci

Používali jsme vždy normální kartónové krabice od zeleniny, nebo jiného zboží. Samozřejmě je možné i pomalovat dřevěnou bednu a tu je v tom případě možno dopravit autem – počítejte ale s tím, že něco takového opakovaně z Prahy na tábor a zpátky vozit nebudeme – je nutné předem se domluvit s vedoucími a nejspíš počítejte s uskladněním bedny v Žebrákách na statku (pokud si ji neodvezete vlastním autem). Papírové bedny jsou letos také problém – v Pendolínu je není kam dát. Naplocho složené bedny doneste před odjezdem do klubovny – domluvíme mailem či telefonicky v týdnu 7. až 11. 7.

Na místě krabice můžeme pomalovat dle fantazie Balakrylem.

Stylové oblečení

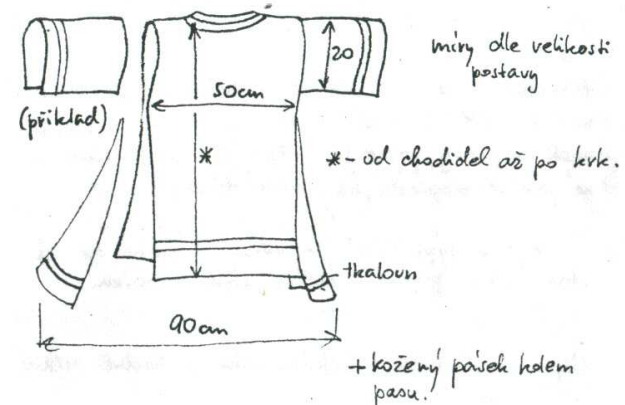
Stylové oblečení je pro naše potřeby jednoduchá tunika či „indiánské“ šaty doplněné pláštěm, případně vhodnými doplňky. Látky používejte raději přírodní – sehnat se dá len, vlna, použitelná je i řada bavlněných pláten. Pro naše účely ale může být šikovným materiálem např. i staré prostěradlo. Barvy mohou být i výraznější, nicméně vyhněte se jedovatým umělým odstínům. Doporučuji držet se základních barev - modrá, červená, zelená, černá, bílá, žlutá a hnědá. Fialová bývá divná, pokud ale seženete látku v pěkném odstínu tak proč ne. Růžovou prosím ne.

Indiánské šaty

Poměrně jednoduchá varianta, při trochu jiné barevnosti a délce můžou použít klidně i kluci. Střih je v zásadě dost podobný tunice – viz obrázek.

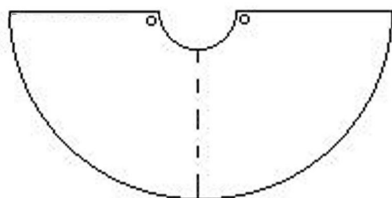
Děvčata: Ženský šat
materiál: praporevina, plátno modré nebo červené barvy. Tež látky pruhované nebo s modrotiskem.

základní střih:



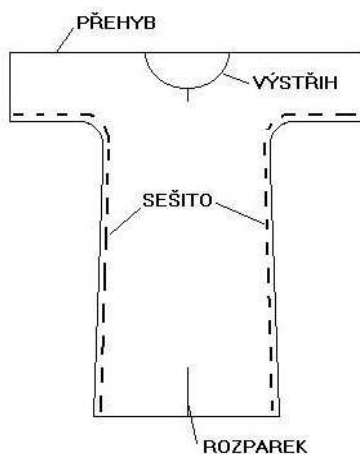
Plášť

Nejjednodušší lze vyrobit ze starého prostěradla prostým zmenšením na vhodnou velikost, olemováním a obarvením. Spíná se jednoduše spínacím špendlíkem. Půlkruhový plášť vypadá podstatně lépe ale potřebujete na něj více látky a je pracnější. Dlouhý by měl být nejméně po kolena, nejvíce do půli lýtek. Střih viz obrázek.



Tunika

Nejprimitivnější střih tuniky s krátkými rukávy získáme za starého prostěradle podle následujícího obrázku. Nezapomeňte látku olemovat a nabarvit – vhodná je třeba Duha nebo Iberia, barvit lze při dodržení návodu bez rizika i v automatické pračce (ozkoušeno). K odstínům viz úvod.



Závěrem

Při balení prosím používejte hlavu, seznam je schválně napsán tak, aby bylo jasné co k čemu potřebujete. Těch věcí je opravdu hodně, zabalit na tábor není žádná legrace – snažte se :-)

Prosím i v případě, že nebudete šít tuniku, udělejte si alespoň plášť případně varkoč (v podstatě tunika bez rukávů) a najděte doma nějaké staré kalhoty bez švů a kapes v přírodní barvě. Pokud žádné nemáte, docela vhodné jsou kalhoty od kimona – dají se zakoupit za docela rozumné peníze a myslím, že je využijete i mimo tábor. Mobily pokud to trochu jde opravdu nevozte – zkuste si pro změnu trochu procvičit psaní rukou – dopisy mají také své kouzlo. :-)