

# Datum konání tábora

14. 7. až 4. 8. 2012

## Legenda

Letošní celoroční i celotáborovou hru představujeme Vikingy. Hra bude částečně o historii a částečně o bájích a pověstech.

## Odjezd

Sraz je v sobotu 14.7. 2012 v 9:30 na Hlavním nádraží u pokladen.

Odjíždíme v 10:07 vlakem směrem na Plzeň, v Plané u Mariánských lázní přestupujeme na lokálku do Tachova. Odtud půjdete pěšky do tábora. Batohy z Tachova odvezeme auty.

## Návrat

Vracíme se rychlíkem R761 v sobotu 4. 8. 2012 v 17:51 na Hlavní nádraží. Z Plané odjíždíme v 15:06.

## Co s sebou při odjezdu

- ☼ Prohlášení o bezinfekčnosti
- ☼ Průkaz zdravotní pojišťovny
- ☼ Očkovací průkaz
- ☼ Menší batůžek či chlebník s pitím a obědem
- ☼ Batoh se zbylou výbavou na tábor

V našem tábořišti je komplikovaný signál pro mobilní telefony – na některé operátory lze i volat ale většinou fungují pouze SMS zprávy. Dále nemáme zdroj elektrické energie, takže je není kde dobít. Nemluvě o tom, jak snadno může na táboře přijít mobil k úhoně. Pro případ důležitých sdělení bude možné poslat SMS „na“ nebo „z“ mobilního telefonu některého z vedoucích:

Ondřej „Plašil“ Vlas – náčelník tábora: 724 51 92 87

David „Dave“ Bruna – táborový zdravotník: 721 23 64 71

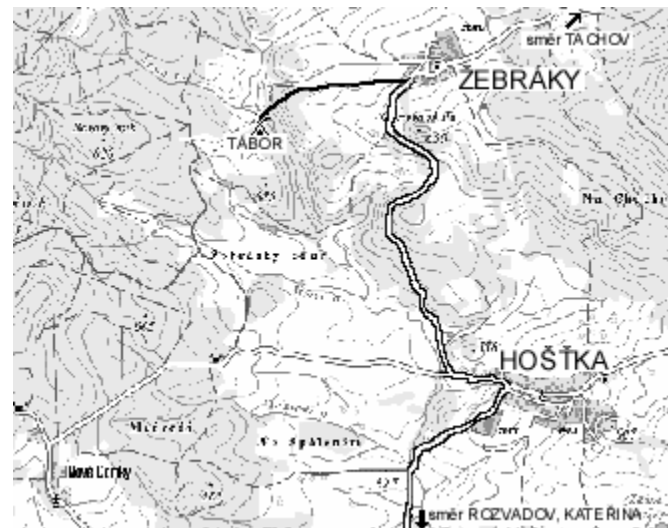
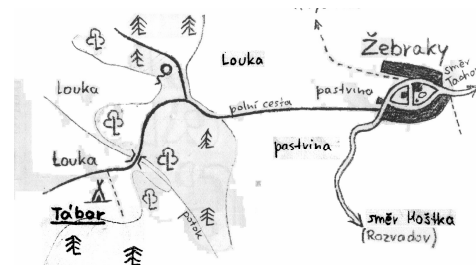
## Adresa tábora

Letní tábor T. K. Káňata  
jméno táborníka  
Poste restante  
Pošta Rozvadov – 348 07

Letos budeme balíky opět tolerovat jen v nejnútnejších případech (zapomenuté věci). Jinak budou balíky veřejně rozbalovány na sezení a případné pochutiny rovnou zabavovány – použijeme je jako odměny při hrách – viz loni. A doufám, že to tentokrát vezmete vážně a nebudete si balíky nechávat posílat.

Cesta autem k táboru je trochu problematická – v případě potřeby volejte. Na cestu mezi Žebráky a tábor nevjíždět.

GPS souřadnice tábora: 49°42'57.075"N, 12°33'46.599"E



# Vybavení na tábor

Začal bych tento seznam opačně. Co si sebou rozhodně **nebrat**. V žádném případě si sebou neberte žádné drahé civilizační vymoženky. Myšleno je tím **vše od drahého oblečení až po MP3 přehravače, PSP, Gameboye...**

Co se týče mobilů – pokud si myslíte, že bez něj ty tři týdny nevydržíte, tak si ho vezměte. Zapomeňte ale na dobíjení v Žebrákách – tam se budou dobíjet jen mobily nezbytně nutné pro vedoucí (pro přivolání první pomoci apod.).

Také si neberte jakýkoliv novější mobil – pokud ho uvidíme, stejně jako cokoli jiného co na táboře nemá co dělat, zabavíme vám ho a bezpečně uschováme u vedoucích v truhle zabalený do igelitu – možnost poškození či ztráty je příliš vysoká.

## Do teepee

Jako každý rok i letos spíme v teepee. Jak víte prakticky a hezky vybavené teepee je velmi příjemné obydlí. Nezapomínejte, že v něm strávíte tři týdny a dejte si záležet. Pohodlný a útulný domov je základem příjemného prožití tábora.

- ☀ batoh (Gema apod.) – přiměřeně velký, s bederním popruhem
- ☀ krabice na věci – například papírová, přepravuje se složená naplocho, zdobit budeme na táboře
- ☀ proutěná postel (kdo ji nemá na táboře vyrobenou, může si ji udělat doma, či alespoň materiál – proutí. Pokud toto budete mít, je třeba se dopředu domluvit na odvozu na tábor.)
- ☀ spacák
- ☀ igelit (cca 0,8 x 2 m, tlustý, žádné tenké velkoplošné folie - pod sebe na přespávání v lese, jako izolace proti vlhkosti na věci)
- ☀ celta – neděravá a nepromokavá (nejlépe před táborem naimpregnovat), po zkušenostech z minulých let doporučuji celtu podepsat
- ☀ karimatka (pěnová či nafukovací)
- ☀ klubko provázku na úvazy (minimálně jedno, raději více – tenký a tlustší, přírodní konopný, **žádné umělé materiály, opravdu si ho vezměte !!!**)
- ☀ kapsář (do teepee – určitě ušít doma, návod na výrobu je také dále v textu)
- ☀ svíčky (vezměte si jich dostatek na dlouhé večery – kolik sami víte nejlépe z předchozích let)
- ☀ pokud máte vhodnou deku, můžete si ji vzít sebou (hodí se jich i více, ale pozor na objem – musíte být schopni dopravit si ji)
- ☀ také si můžete vzít nějakou kožešinu pokud ji vlastníte a uvezete
- ☀ pěkným doplňkem jsou různé váčky, ozdůbky a svícínky – něco si vyrobíte na táboře, něco už možná máte doma – v tom případě můžete přibalit.

## Tábornická výbava

- ☀ třídičný ešus s obalem a lžící
- ☀ láhev na vodu (pet láhev nebo čtvera)
- ☀ sekera (rozumně ostrá, dobře nasazená a v pouzdru – hodí se všem, starší dvanácti let si ji vezmou povinně)
- ☀ nůž (pevný v pouzdru či zavírací, nabroušený – své využití najdou oba druhy, můžete si vzít jeden větší (vyřezávání z kůry, krájení chleba) a jeden středně velký zavírací (drobné práce, nůžičky na nehty...)
- ☀ lihový vaříč, tuhý lžh a sirky, vhodné je sirky zabalit do nepromokavého obalu a pořídit si i obal na lihový vaříč
- ☀ KPZ (správně a úplně vybavená)
- ☀ uzlovačka (cca 4-5 m a pevná, na stavbu přístřešku z celt apod.)
- ☀ elektrická svítilna (případně čelovka) + baterie, lépe i jednu sadu náhradních
- ☀ škrabka na brambory (pokud to zvládáte jen nožem není nutná)
- ☀ otvírák na konzervy (není nutný ale může se hodit)

## Oblečení

Ze zkušenosti víme, že pokud budete na táboře nosit oblečení, ve kterém chodíte ve městě, tak už ho po táboře určitě do města nosit nebudete. Budete se v něm bát sednout si do trávy, či hodit si na rameno dřevěnou kládu. Přírodní materiál a barva oblečení je samozřejmostí.

- ☀ pracovní – starší (na roztrhání), přírodní materiál. Třebas starší montérky. Špatné nejsou ani pracovní rukavice. Jestli je máte tak si je vezměte, ale jen kvůli táboru je nekupujte
- ☀ na spaní – tepláky, tričko, svetr... Vše závisí na tom jak teplý máte spacák
- ☀ do deště – jsou různé možnosti, např.: pláštěnka, gumák, starý deštník, kapuce k maskáči, pončo. Hodí se i holinky ale jsou dost neskladné.
- ☀ na výpravu
  - bunda přírodní barvy a materiálu (umělé materiály se snadno propálí)
  - teplý svetr
  - ledvinový pás (není nutný – lze řešit jinak)
  - dlouhé kalhoty
  - krátké kalhoty
  - košile přírodní barvy a materiálu (lze i mikinu)
  - kvalitní ponožky do bot
  - šátek (hodí se i na hry)
  - pevné kožené/goretexové kotníkové boty
- ☀ náhradní oblečení – košile (mikiny), trička, ponožky, spodní prádlo. V přiměřeném množství – nepřežeňte to ani si nevezměte příliš málo.
- ☀ na hry – něco v čem se dobře běhá, rychle schne a u čeho nevádí, že se roztrhá – volné plátěné kalhoty, kraťasy, tričko případně tepláky. Přírodní materiály a barvy.

## Hygienické potřeby

Určitě si vezměte věci na praní (to ostatní je snad samozřejmost) - za prvé sebou nebudete muset tahat 28 párů ponožek atd. a za druhé i kdyby jste sebou měli velkou zásobu spodního prádla, tak byste špinavé prádlo museli někde skladovat. A takové tři týdny staré špinavé ponožky...

- ☼ 2 starší ručníky
- ☼ mýdlo v obalu
- ☼ kartáček na zuby (v pouzdru) a pasta
- ☼ kartáč na ruce (není nutný, ale například na mytí smůly se hodí)
- ☼ mýdlo na praní (v obalu nebo igelitovém sáčku)
- ☼ hřeben
- ☼ šampón
- ☼ krém na opalování
- ☼ nůžky na nehty
- ☼ kapesníky, papírové kapesníky
- ☼ zrcátko (není nutné)
- ☼ toaletní papír (nakupujeme společný, ale můžete si vzít i vlastní)

## Obuv

- ☼ tenisky, vietnamky (na běhání, rychlé obouvání)
- ☼ holinky (pokud si nejste schopni udržet suché alespoň jedny boty, určitě je přibalte)
- ☼ sandále (naboso je to příjemné, ale ne na strništi)
- ☼ pevné kotníkové kožené či goretexové boty (viz věci na výpravu)
- ☼ kartáč/hadr a krém na obuv, u goretexových bot si vezměte vhodný přípravek – obyčejným krémem na boty je zničíte.

## Na ruční práce

- ☼ šití (jehly, nitě, nůžky, bavlnky) – **určitě si vezměte**, je potřeba k vyspravování teepee
- ☼ materiál na rukodíly (eventuelně pokud máte nějaké rukodíly rozpracované)
- ☼ šídlo (budete-li pracovat s kůží)
- ☼ dláto (chcete-li vyrábět ze dřeva, např. lžíci)

A samozřejmě cokoli dalšího, co budete potřebovat na rukodíly, které si zamýšlíte vyrobit. Co se týče méně obvyklých materiálů a nástrojů ve vlastnictví klubu, je potřeba se před táborem domluvit s vedoucími, aby byly na místo odvezeny.

## Praktické

- ☼ hrneček (lze doplnit kokosem – viz dále)
- ☼ **dřevěné** kolíčky na prádlo (hodí se i k vypínání liningu v teepee, plastové prosím ne, to raději žádně)
- ☼ spínací špendlíky
- ☼ stará utěrka na nádobí (hodí se k manipulaci s horkým ešusem/kotlíkem/pánví)
- ☼ vak na špinavé prádlo (prodyšný, nesmí vám tam prádlo zahnívat)

## Na psaní

- ☼ pastelky (nejsou nutné), obyčejné tužky, propiska, ořezávátko, guma
- ☼ zápisník + blok
- ☼ dopisní papíry + platné poštovní známky a obálky (vhodná alternativa k mobilu – vřele doporučuji)
- ☼ připínáčky (nejsou nutné)
- ☼ lesní kniha (všichni ti, kdo mají splněného Nováčka a kteří ji ještě nevlastní, by si ji měli založit)
- ☼ stezka zálesáka

## Stylové ke hře

Letos budeme představovat Vikingy. Vezměte si tedy také odpovídající kostým a doplňky. Lze použít upravené kostýmy z loňského roku.

### Kluci:

- ☼ tunika (snadno upravitelné z loňska)
- ☼ volné plátěné kalhoty bez kapes a švů.
- ☼ kožený opasek
- ☼ plášť (viz dále)

### Dívky:

- ☼ indiánské šaty bez indiánských ozdob, případně delší tunika
- ☼ kožený opasek
- ☼ plášť (viz dále)

### Všichni (jak kdo chce):

- ☼ **měkčený meč** (kdo nemá nevadí, vyrobíme na místě, kdo má přibalí)
- ☼ ozdobná spona na plášť, různé přívěšky apod.
- ☼ dřevěná miska a lžíce
- ☼ hrnek z vypalované hlíny

## Pro vaše koníčky

Jen pár možných příkladů:

- ☼ dalekohled
- ☼ fotoaparát
- ☼ hudební nástroj
- ☼ buzola
- ☼ potřeby na malování
- ☼ knihy, atlasy

Prostě vše co využijete k svému sebezdokonalování a k svým zálibám. Pořád platí pravidlo, že to musíte být schopní zabalit a odvézt...

## Zdravotní

- ☼ osobní léky (odevzdat při odjezdu zdravotníkovi a domluvit se co a jak)
- ☼ náplasti

## Kapesné

Vzhledem k tomu, že se do civilizace z tábora skoro nedostaneme, tak zcela určitě vystačí 200 či 300 Kč a to i s rezervou „pro všechny případy“.

## Doklady, ostatní

- ☼ průkazka zdravotní pojišťovny
- ☼ očkovací průkaz
- ☼ prohlášení o bezinfekčnosti (odstříhněte z přihlášky)

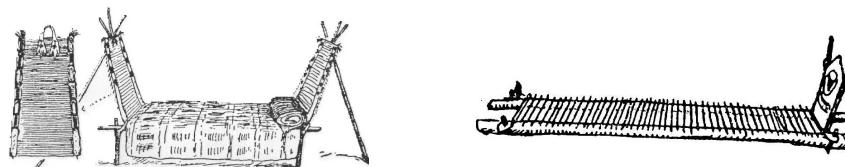
Viz „Co s sebou při odjezdu“.

Všechny tyto tři doklady se odevzdají při odjezdu na tábor.

- ☼ Káňe na krk
- ☼ A cokoli dalšího praktického co vás napadne a uvezete.

## Návody na přípravu

### Proutěná postel

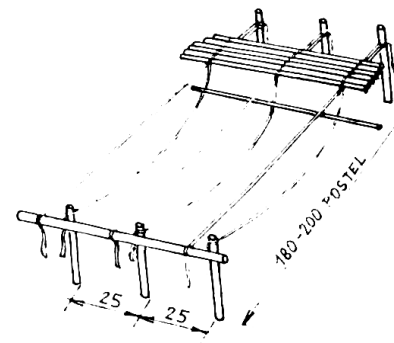


Proutěné postele podle vzoru Arapahů na nízkém rámu se pro letní tábory v týpi osvědčily nejlépe. Na správně udělané posteli je spání příjemné a zdravé jako na moderní lamelové posteli. Od země odděluje spáče izolační vrstva vzduchu, postele se v týpi pěkně vyjmají. Proutěná rohož vydrží několik let, na táboře se zpravidla vyrábí jen rám.

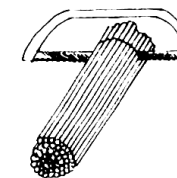
Pro výrobu potřebujeme asi 120 rovných vrbových prutů silných asi 1 až 1,2 cm. Nejlépe je sežít v houšti košíkářských vrb nebo ve vrbových hájích u řek. Pruty musí být dlouhé aspoň 60 cm. Pruty zbavíme pečlivě všech suků, ale NELOUPEME. Potom si zhotovíme indiánský stav ze šesti kolíků zatlučených do země a jedné tyče podle obr. 15. Mezi kolíky a od zadních kolíků k tyči navážeme silný konopný provaz. Používáme nejsilnější konopný provaz, jaký je k dostání. Na jeho pevnosti záleží, jestli nám postel vydrží několik let, nebo se rozpadne po několika dnech táboření. Provaz nesmí být napnutý a za části přivázanou ke kolíkům a tyči musí být nechána rezerva pro povolování, protože během práce se provaz postupně napíná.

Se stavem pracujeme tak, že jeden člověk střídavě zdvíhá a pokládá tyč tak, aby se provazy křížily jednou vlevo a jednou vpravo a druhý vkládá pruty a dotlačuje je k předchozím prutům.

Po skončení práce se provazy odříznou a pevně zavážou k prvnímu a poslednímu prutu. Potom se pruty seřiznou: rohož se sroluje a řeže pilou přes celý balík na šířku 60 cm. Srolovaná postel je připravená k odvozu na tábor.



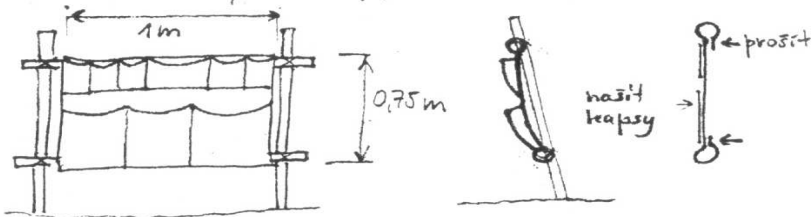
Stav na proutěnou postel



Seřiznutí prutů

## Kapsář

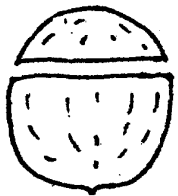
Kapsář: věší se na svažanou kosku nebo na tyče v týpě.



Kapsář je lepší nižší a šivší, aby se neprověšoval. (mohou být i dva - staví se nejčastěji za nebo nad postel u stěny týpě.)

## Kokos

Kokosová nádoba: kokosový ořech rozříznout, zahladit hrany, vydlabat dužinu případně vyvařit.



Praktický pomocník při pití horkého čaje.

## Bedna na věci

Používali jsme vždy normální kartónové krabice od zeleniny, nebo jiného zboží. Samozřejmě je možné i pomalovat dřevěnou bednu a tu je v tom případě možno dopravit autem, ale je nutné předem se domluvit s vedoucím. U papírových krabic je nutné myslet na to, že přepravované budou v rozloženém, plochém stavu. Na místě krabice můžeme pomalovat dle fantasmie Balakrylem.

## Stylové oblečení

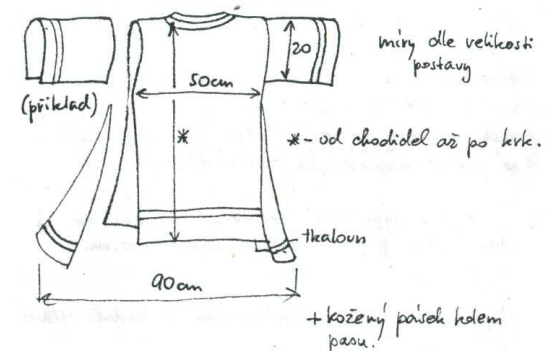
Stylové oblečení je pro naše potřeby jednoduchá tunika či „indiánské“ šaty doplněné pláštěm, případně vhodnými doplňky. Látky používejte raději přírodní – sehnat se dá len, vlna, použitelná je i řada bavlněných pláten. Pro naše účely ale může být šikovným materiálem např. i staré prostěradlo. Barvy mohou být i výraznější, nicméně vyhněte se jedovatým umělým odstínům. Doporučuji držet se základních barev - modrá, červená, zelená, černá, bílá, žlutá a hnědá. Fialová bývá divná, pokud ale seženete látku v pěkném odstínu tak proč ne. Růžovou prosím ne.

### Indiánské šaty

Poměrně jednoduchá varianta, při trochu jiné barevnosti a délce můžou použít klidně i kluci. Střih je v zásadě dost podobný tunice – viz obrázek.

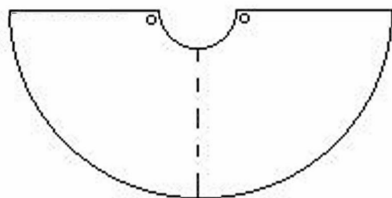
Děvcata: Ženský šat  
materiál: praporevina, plátno modré nebo červené barvy. Též látky pruhované nebo s modrošikem.

základní střih:



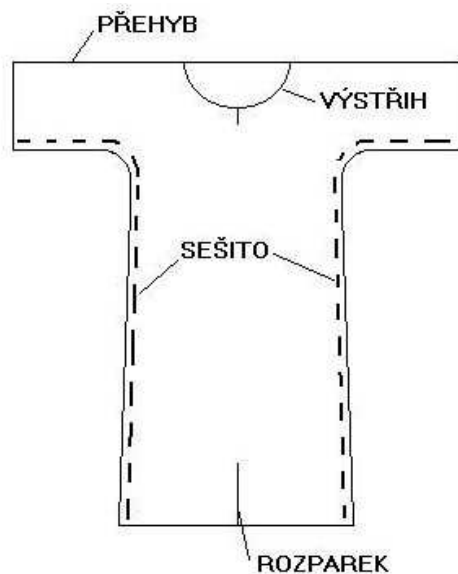
## Plášť

Nejjednodušší lze vyrobit ze starého prostěradla prostým zmenšením na vhodnou velikost, olemováním a obarvením. Spíná se jednoduše spínacím špendlíkem. Půlkruhový plášť vypadá podstatně lépe ale potřebujete na něj více látky a je pracnější. Dlouhý by měl být nejméně po kolena, nejvíce do půli lýtek. Střih viz obrázek.



## Tunika

Nejprimitivnější střih tuniky s krátkými rukávy získáme za starého prostěradle podle následujícího obrázku. Nezapomeňte látku olemovat a nabarvit – vhodná je třeba Duha nebo Iberia, barvit lze při dodržení návodu bez rizika i v automatické pračce (ozkoušeno). K odstínům viz úvod.



## Závěrem

Při balení prosím používejte hlavu, seznam je schválně napsán tak, aby bylo jasné co k čemu potřebujete. Těch věcí je opravdu hodně, zabalit na tábor není žádná legrace – snažte se :-)

Prosím i v případě, že nebudete šít tuniku, udělejte si alespoň plášť případně varkoč (viz loňský návod – v podstatě tunika bez rukávů) a najděte doma nějaké staré kalhoty bez švů a kapes v přírodní barvě. Pokud žádné nemáte, docela vhodné jsou kalhoty od kimona – dají se zakoupit za docela rozumné peníze a myslím, že je využijete i mimo tábor.

Mobily pokud to trochu jde opravdu nevozte – zkuste se pro změnu trochu procvičit v psaní rukou – dopisy mají také své kouzlo. :-)