

Datum konání tábora

23. 7. až 6. 8. 2011

Legenda

Letošní táborová hra se odehrává ve fantasy světě. Už během roku na schůzkách se Ptáčata postupně stávají zkušenými válečníky, hraničáři, kouzelníky či alchymisty. Pomáhají karavaně doputovat na nové místo vhodné pro založení osady. Zkušenější a starší se vydali předem osadu vybudovat, mladší jim ji pomohou ubránit a společně snad také získají dračí poklad.

Odjezd

Sraz je v sobotu 23.7. 2011 v 9:30 na Hlavním nádraží u pokladen.

Odjíždíme v 10:10 vlakem směrem na Plzeň, v Plané u Mariánských lázní přestupujeme na lokálku do Tachova. Odtud půjdete pěšky do tábora. Batohy z Tachova odvezeme GAZem.

Návrat

Vracíme se rychlíkem R761 v sobotu 6. 8. 2011 v 17:54 na Hlavní nádraží. Z Plané odjíždíme v 15:01.

Co s sebou při odjezdu

- ☼ Prohlášení o bezinfekčnosti
- ☼ Průkaz zdravotní pojišťovny
- ☼ Očkovací průkaz
- ☼ Menší batůžek či chlebník s pitím a obědem
- ☼ Batoh se zbylou výbavou na tábor

V našem tábořišti je komplikovaný signál pro mobilní telefony – na některé operátory lze i volat ale většinou fungují pouze SMS zprávy. Dále nemáme zdroj elektrické energie, takže je není kde dobít (dobíjíme ve vesnici u jednoho místního obyvatele). Nemluvě o tom, jak snadno může na táboře přijít mobil k úhoně. Pro případ důležitých sdělení bude možné poslat SMS „na“ nebo „z“ mobilního telefonu některého z vedoucích:

Ondřej „Plašil“ Vlas – náčelník tábora: 724 51 92 87

David „Dave“ Bruna – táborový zdravotník: 721 23 64 71

Adresa tábora

Letní tábor T. K. Káňata

jméno táborníka

Hošťka

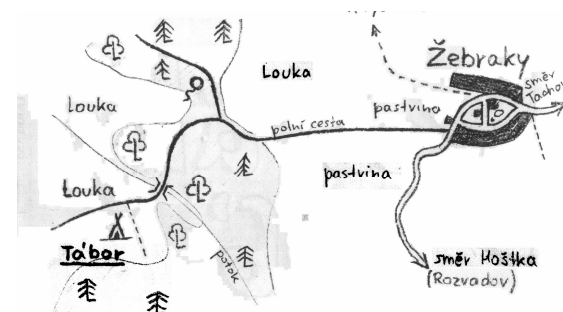
Pošta Přimda– 348 06

Předloni dětem chodilo hodně balíků, loni už to dosáhlo extrémní podoby – letos prosím balíky poslejte jen v nejnnutnějších případech (zapomenuté věci). Balíky budou rozbalovány veřejně a případné pochutiny rovnou zabavovány – použijeme je jako odměny při hrách.

Na tábor za svými dětmi prosím nejezděte – když přijedou rodiče jednomu děcku ostatním je líto, že jejich rodiče tam nejsou. Ještě problematictější bývá loučení. Pokud budete z nějakého důvodu muset přijet, je nutné se domluvit s Plašilem – viz kontakty

Cesta autem k táboru je také trochu problematická – až dorazíte na sjezd z dálnice (Kateřina – viz popis cesty níže) zavolejte někomu z vedoucích aby vás donavigoval. Na cestu mezi Žebráky a tábor nevjíždějte, pokud nechcete auto lovit z bahna nebo nemáte off-road.

GPS souřadnice tábora: 49°42'57.075"N, 12°33'46.599"E



Něco o táboru

Na táboře spíme v indiánských stanech – teepee. Vaříme v kuchyni, kterou tvoří rozměrná plachta přehozená přes dřevěnou konstrukci. Vaří se na kamnech zhotovených z kamenů a jílu. Koupeme se v potoce, k vaření a mytí používáme vodu ze studánky, přivedenou do tábora pomocí jednoduchého gravitačního vodovodu. Děti by měli počítat s tím, že se po nich mimo her bude chtít i nějaká práce – dojít na dřevo, oškrábat brambory apod.

V době kdy budou ptáčata přijíždět už bude zázemí vybudované – budou stát jejich teepee, kuchyně i latríny, ale je možné, že se ještě budou dodělávat nějaké věci (táborové sezení apod.).

Bydlení v teepee je trochu specifická záležitost, vyžaduje specifické vybavení – vše je popsáno dále. Dětem se zabydlováním samozřejmě pomůžeme co to půjde, ale musí alespoň přibližně vědět do čeho jedou.

Určitou představu lze získat i z fotoalba na našich stránkách <http://www.kanata.cz>

Vybavení na tábor

Začal bych tento seznam opačně. Co si sebou rozhodně **nebrat**. V žádném případě ptáčatům nebalte žádné drahé civilizační vymoženky. Myšleno je tím **vše od drahého oblečení až po MP3 přehravače, PSP, Gameboye...**

Co se týče mobilů – pokud si myslíte, že je pro vás tento kontakt nezbytný, tak ho přibalte. Problém je ale již zmíněné dobíjení - v Žebrákách nemůžeme dobíjet hromadně mobily pro celý tábor – tam se budou dobíjet jen mobily nezbytně nutné pro vedoucí (pro přivolání první pomoci apod.).

Také není vhodný jakýkoliv novější mobil – může se snadno ztratit, rozbít apod. Pokud nějaký dražší uvidíme, stejně jako cokoli jiného co na táboře nemá co dělat, zabavíme ho a bezpečně uschováme u vedoucích v truhle zabalený do igelitu – možnost poškození či ztráty je příliš vysoká.

Ohledně používání mobilu doporučuji domluvit se s vaším dítětem, aby např. jednou za den či dva dny napsalo SMSku a jednou za týden vám zavolalo. Mezi tím může mít mobil vypnutý, čímž ušetří baterii. Vřele však doporučuji zvolit raději variantu psaní dopisů.

Obydlí

Jako nejpraktičtější obydlí pro táboření se zdá být teepee, čili stan severoamerických indiánů. Žít a spát v něm budeme i my a tomu je třeba podřídit vybavení, které si vaše dítě vezme s sebou.

Do teepee

Vše v teepee by mělo být praktické a přitom hezké. Jsou to věci, z kterých si na dva týdny děti s naší pomocí vybudují domov. Pohodlný a útulný domov je základem příjemného prožití tábora.

- ☀ batoh (Gema apod.) – přiměřeně velký, s bederním popruhem
- ☀ krabice na věci – například papírová, přepravuje se složená naplocho
- ☀ spacák (obzvláště čistotní chlupci mohou mít do spacáku vložku)
- ☀ igelit (cca 0,8 x 2 m, tlustý, žádné tenké velkoplošné folie - pod sebe na přespávání v lese, ochrana před vlhkostí pro věci)
- ☀ celta – neděravá a nepromokavá (nejlépe před táborem naimpregnovat), po zkušenostech z minulých let doporučuji celtu podepsat.
- ☀ karimatka (pěnová, nafukovací či alumatka, vzhledem k minimálnímu objemu alumatky je možná i kombinace)
- ☀ klubko provázku na úvazy (minimálně jedno, raději více – tenký a tlustší, přírodní konopný, **žádné umělé materiály**)
- ☀ kapsář (do teepee – určitě ušít doma, návod na výrobu je také dále v textu)
- ☀ svíčky (mně obvykle stačí jedno balení konzumních svíček, tzn. 4 kusy, použít se dají i kelímkové ale těch je potřeba více)
- ☀ pokud máte doma vhodnou deku, můžete ji přibalit (není nutné). Hodí se jich i více, ale pozor na objem – vaše dítě musí být schopno se s batohem samo pohybovat (přestup mezi vlaky, výstup). Oddíl vlastní také zásobu vlastních dek, které pak půjčujeme všem účastníkům tábora.

Tábornická výbava

- ☀ třídílný ešus s obalem a lžící
- ☀ láhev na vodu (pet láhev v obalu nebo čutora)
- ☀ nůž (pevný v pouzdru či zavírací, nabroušený – své využití najdou oba druhy, můžete přibalit jeden větší (vyřezávání z kůry, krájení chleba) a jeden středně velký zavírací (drobné práce, nůžičky na nehty...)
- ☀ lihový vaříč, tuhý líh a sirky, vhodné je sirky zabalit do nepromokavého obalu a pořídit si i obal na lihový vaříč (není nezbytné, ale hodí se)
- ☀ KPZ (správně a úplně vybavená)
- ☀ uzlovačka (cca 4 m a pevná, na stavbu přístřešku z celt apod.)
- ☀ elektrická svítlna (případně čelovka) + baterie, lépe i jednu sadu náhradních
- ☀ škrabka na brambory
- ☀ otvírák na konzervy (není nutný ale může se hodit)

Oblečení

Ze zkušenosti víme, že pokud budou vaše děti na táboře nosit oblečení, ve kterém chodí ve městě, tak už ho po táboře určitě do města nosit nebudou. Budou se v něm bát sednout si do trávy, či nabrat náruč chrastí. Přírodní materiál a barva oblečení je potřebná – nejde jen o vzhled ale i o bezpečnost – syntetické materiály se špatně snášejí s ohněm, mohl by hrozit i nepříjemný úraz.

- ☀️ pracovní – starší (na roztrhání), přírodní materiál. Špatné nejsou ani pracovní rukavice. Jestli je máte tak je přibalte, ale jen kvůli táboru je nekupujte
- ☀️ na spaní – tepláky, tričko, svetr... Vše závisí na tom jak teplý máte spacák
- ☀️ na výpravu
 - bunda přírodní barvy a materiálu, např. maskáč
 - teplý svetr
 - ledvinový pás (není nutný – nahradí ho třeba ten svetr uvázaný kolem pasu)
 - dlouhé kalhoty – moc vhodné nejsou džíny ani syntetické materiály – džíny dlouho schnou a syntetika se snadno propálí
 - kraťasy
 - košile přírodní barvy a materiálu (může být i mikina)
 - tričko přírodní barvy a materiálu
 - ponožky, nejlépe speciální trekové, cca 3 páry
 - šátek (hodí se i na hry)
 - pevná, kotníčková, kožená nebo Goretexová obuv
- ☀️ do deště – jsou různé možnosti, např.: pláštěnka, gumák, starý deštník, kapuce k maskáči, pončo. Hodí se i holinky ale jsou dost neskladné – viz dále u obuvi.
- ☀️ náhradní oblečení – 1-2xkošile (mikina), 2-3xtričko, 2xkraťasy, 5xponožky, spodní prádlo. Množství je pouze můj odhad, upravte dle sebe, ale množství nepřehánějte.
- ☀️ na hry – něco v čem se dobře běhá, rychle schne a u čeho nevádí, že se roztrhá – volně plátěné kalhoty, kraťasy, tričko. V nejhorším starší tepláky. Přírodní materiály a barvy se snažte dodržet i zde.

Hygienické potřeby

- ☀️ 2 starší ručníky
- ☀️ mýdlo v obalu
- ☀️ kartáček na zuby (v pouzdru) a pasta
- ☀️ kartáč na ruce (není nutný, ale například na mytí smůly se hodí)
- ☀️ mýdlo na praní (v obalu nebo igelitovém sáčku)
- ☀️ hřebec
- ☀️ šampón
- ☀️ krém na opalování
- ☀️ nůžky na nehty
- ☀️ kapesníky, papírové kapesníky
- ☀️ zrcátko (není nutné)
- ☀️ toaletní papír (nakupujeme společný, ale můžete ho přibalit)

Obuv

- ☀️ tenisky, vietnamky (na běhání, hry)
- ☀️ holinky (ze zkušeností děti nedokáží udržet alespoň jedny boty suché – takže holinky pokud možno přibalte)
- ☀️ sandále (naboso je to příjemné, ale ne na strništi)
- ☀️ pevné kotníčkové kožené či goretexové boty (viz věci na výpravu)
- ☀️ kartáč/hadr a krém na obuv, u Goretexových bot vhodný přípravek – obyčejným krémem na boty se Goretex zničí.

Na ruční práce

- ☀️ šití (jehly, nitě, nůžky, bavlnky) – můžete přibalit, hodí se k vyspravování teepee

Cokoliv dalšího po domluvě s vedoucími – řadu vybavení vlastníme, většinu na tábor stejně vezeme.

Praktické

- ☀️ hrneček (lze nahradit či doplnit kokosem – viz dále)
- ☀️ **dřevěné** kolíčky na prádlo (hodí se i k vypínání línungu v teepee) – nejsou nutné, plastové prosím ne!
- ☀️ spínací špendlíky (nejsou nutné)
- ☀️ stará utěrka na nádobí (hodí se k manipulaci s horkým ešusem/kotlíkem/pánví)
- ☀️ vak na špinavé prádlo (prodyšný, nesmí v něm prádlo zahnívat)

Na psaní

- ☀️ pastelky (nejsou nutné), obyčejné tužky, propiska, guma
- ☀️ zápisník/blok
- ☀️ dopisní papíry + platné poštovní známky a obálky (vhodná alternativa k mobilu – vřele doporučuji)
- ☀️ připínáčky (nejsou nutné)
- ☀️ lesní kniha (všichni ti, kdo mají splněného Nováčka a kteří ji ještě nevlastní, by si ji měli založit)
- ☀️ stezku zálesáka (všichni kdož jedou na tábor by měli mít splněného nováčka, netýká se pouze hostů a těch kdo neměli dost času si ho splnit)

Stylové ke hře

Letos budeme představovat dobrodruhy v klasickém fantasy světě. Odpovídající doplňky mohou pomoci atmosféře – zajistí tak dětem ještě větší zážitek ze hry. Obejdeme se ale i bez nich.

Snadno lze použít mírně upravené věci z loňského tábora.

Kluci:

- ☀ tunika (klidně lze použít loňskou – návod viz dále)
- ☀ volné plátěné kalhoty bez kapes a švů.
- ☀ varkoč (lze použít loňský – návod viz dále)
- ☀ kožený opasek
- ☀ plášť (lze použít loňský – návod viz dále)

Dívky:

- ☀ indiánské šaty bez indiánských ozdob, případně delší tunika
- ☀ varkoč
- ☀ kožený opasek
- ☀ plášť (použít loňský – návod viz dále)

Všichni (jak kdo chce):

- ☀ **měkčený meč** (kdo nemá nevadí, vyrobíme na místě, kdo má přibalí)
- ☀ ozdobná spona na plášť, různé přívěšky apod.

Koníčky

Jen pár možných příkladů:

- ☀ dalekohled
- ☀ fotoaparát
- ☀ hudební nástroj
- ☀ buzola
- ☀ potřeby na malování
- ☀ knihy, atlasy

Prostě vše co děti využijí k svému sebezdokonalování a k svým zálibám. Pořád platí pravidlo, že to musíte být schopní zabalit a děti odvézt...

Zdravotní

- ☀ osobní léky (odevzdat při odjezdu zdravotníkovi a domluvit se co a jak)
- ☀ náplasti

Kapesné

Vzhledem k tomu, že se do civilizace z tábora skoro nedostaneme, tak zcela určitě vystačí 200 či 300 Kč a to i s rezervou „pro všechny případy“.

Doklady, ostatní

- ☀ průkazka zdravotní pojišťovny
 - ☀ očkovací průkaz
 - ☀ prohlášení o bezinfekčnosti (odstříhněte z přihlášky)
- Všechny tyto tři doklady se odevzdají při odjezdu na tábor

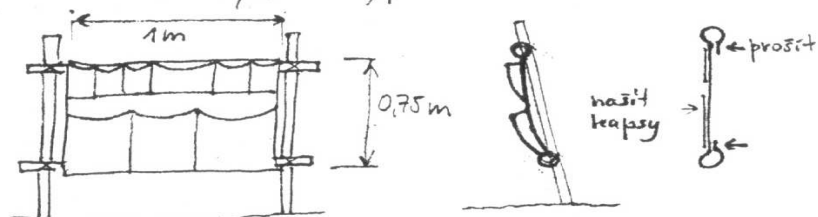
- ☀ Káňe na krk (jen členové oddílu, kteří ho už dostali)
- ☀ A cokoliv dalšího praktického co vás napadne a půjde to zabalit.

Návody na přípravu

Kapsář

Kapsář je obdélník z tuhé látky přírodní barvy a materiálu, na kterém jsou našité kapsy. Je zavěšen na tyče v teepee a slouží k ukládání různých drobností. Co nebude v kapsáři bude v krabici, kapsář je přitom podstatně přehlednější. Míry na obrázku neberte příliš vážně, myslím, že vhodnější je spíše o něco užší než 1m. Průvlaky pro tyče nahoře a dole je třeba udělat dostatečně velké, aby jimi šla bez problému prostrčit i kulatinka o průměru cca 4cm.

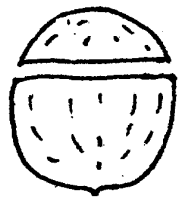
Kapsář: větší se na svažanou kosťku nebo na tyče v typu.



Kapsář je lepší nižší a širší, aby se neprověšoval. (mohou být i dva - staví se nejčastěji za nebo nad postel u stěny typu.)

Kokos

Kokosová nádoba: kokosový ořech rozříznout, zahladit hrany, vydlabat dužinu případně vyvařit.



Praktický pomocník při pití horkého čaje.

Bedna na věci

Bedna je druhým místem pro úschovu věcí – v teepee je položena na podlážku z kulatinek (izolace od země), obvykle v ní bývá vyskládáno oblečení. Používali jsme vždy normální kartónové krabice od zeleniny, nebo jiného zboží. Osvědčili se například krabice od banánů, neboť jsou velké a je možné je rozdělit na dvě. Samozřejmě je možné i pomalovat dřevěnou bednu a tu je v tom případě možno dopravit autem, ale je nutné předem se domluvit s vedoucím. U papírových krabic je nutné myslet na to, že přepravované budou v rozloženém, plochem stavu.

Stylové oblečení

Stylové oblečení už je trochu navíc, ale pokud se vám povede vyšetřit čas a něco spíchnout budeme moc rádi :-)

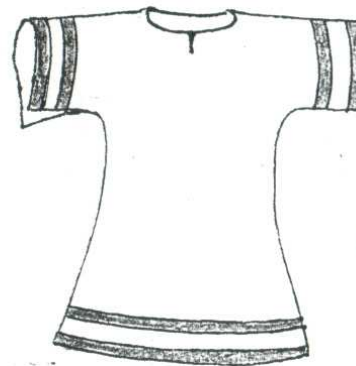
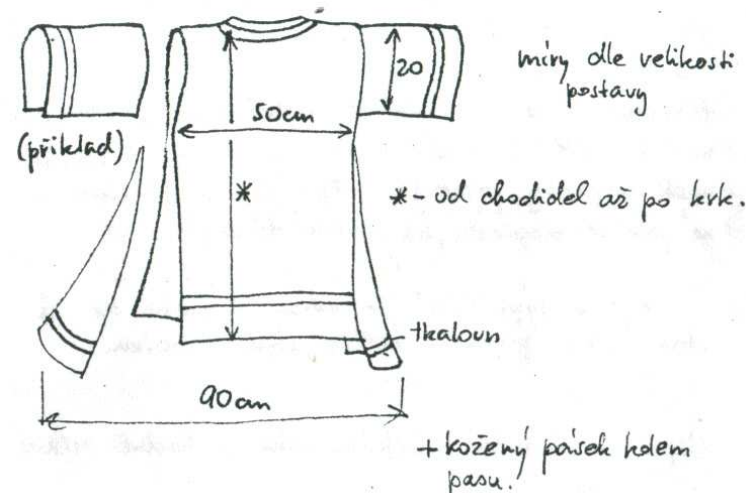
Stylové oblečení je pro naše potřeby jednoduchá tunika či „indiánské“ šaty doplněné pláštěm, případně vhodnými doplňky. V nejhorším lze tuniku nahradit varkočem, který je na ušití vyloženě primitivní. Látky používejte raději přírodní – sehnat se dá len, vlna, použitelná je i řada bavlněných pláten. Pro naše účely je šikovným materiálem např. staré prostěradlo. Barvy mohou být i výraznější, nicméně vyhněte se jedovatým umělým odstínům. Doporučuji držet se základních barev - modrá, červená, zelená, černá, bílá, žlutá, hnědá. S úspěchem lze využít loňských kostýmů – stačí přebarvit, případně upravit zdobení.

Indiánské šaty

Poměrně jednoduchá varianta, při trochu jiné barevnosti a délce můžou použít klidně i kluci. Sřih je v zásadě dost podobný tunice – viz obrázek.

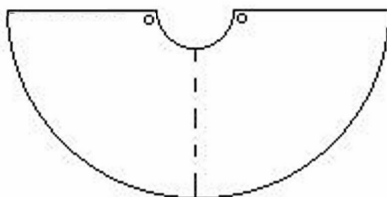
Děvcata: Ženský šat
materiál: praporevina, plátno modré nebo červené barvy. Též látky pruhované nebo s modrotiskem.

základní sřih:



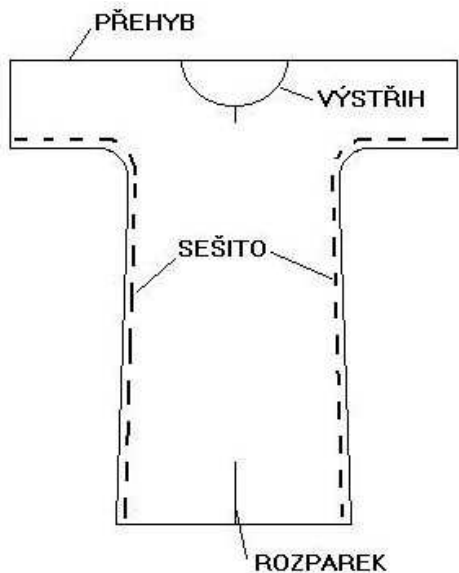
Plášť

Nejjednodušší lze vyrobit ze starého prostěradla prostým zmenšením na vhodnou velikost, olemováním a obarvením. Spíná se jednoduše spínacím špendlíkem. Půlkruhový plášť vypadá podstatně lépe ale potřebujete na něj více látky a je pracnější. Dlouhý by měl být minimálně po kolena maximálně do půli lýtek. Střih viz obrázek.



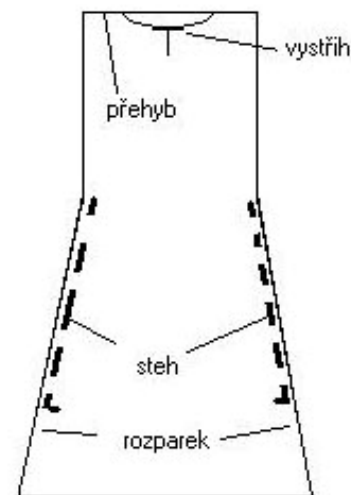
Tunika

Nejprimitivnější střih tuniky s krátkými rukávy získáme ze starého prostěradla podle následujícího obrázku. Nezapomeňte látku olemovat a nabarvit – vhodná je třeba Duha nebo Iberia, barvit lze při dodržení návodu bez rizika i v automatické pračce (ozkoušeno). K odstínům viz úvod.



Varkoč

Varkoč byl přehozen přes zbroj, na něm byl vyšit erb – sloužil k identifikaci rytíře na bojišti (spolu se štítem a dalšími prvky) a také chránil zbroj před přehřátím od slunce. V zásadě jde o tuniku bez rukávů a s širokými rozparky na bocích. Nejjednodušší výroba je opět ze starého prostěradla podle následujícího střihu. Je nutné aby byl o něco širší než tuniky, aby přes ní šel snadno natáhnout. Opět nezapomeňte olemovat a nabarvit.



Závěrem

Při balení buďte prosím rozumní, seznam je schválně napsán tak, aby bylo jasné co k čemu je potřeba. Těch věcí je opravdu hodně, zabalit na tábor není žádná legrace – přeju hodně štěstí :-)

Prosím pokud vybude troška času, pokuste se alespoň o plášť a varkoč a najděte doma nějaké staré kalhoty bez švů a kapes v přírodní barvě. Pokud žádné nemáte, docela vhodné jsou kalhoty od kimona – dají se zakoupit za docela rozumné peníze a myslím, že je využijete i mimo tábor. Mobily pokud to trochu jde opravdu neberte – dopisy mají také své kouzlo a zůstávají jako památka. :-)