

# Datum konání tábora

16. 7. až 6. 8. 2011

## Legenda

Letošní táborová hra se odehrává ve fantasy světě. Už během roku na schůzkách se Káňata postupně stávají zkušenými válečníky, hraničáři, kouzelníky či alchymisty. Pomáhají karavaně doputovat na nové místo vhodné pro založení osady. Zkušenější a starší se vydali předem osadu vybudovat, mladší jim ji pomohou ubránit a společně snad také získají dračí poklad.

## Odjezd

Sraz je v sobotu 16.7. 2011 v 9:30 na Hlavním nádraží u pokladen.

Odjíždíme v 10:10 vlakem směrem na Plzeň, v Plané u Mariánských lázní přestupujeme na lokálku do Tachova. Odtud půjdete pěšky do tábora. Batohy z Tachova odvezeme GAZem.

## Návrat

Vracíme se rychlíkem R761 v sobotu 6. 8. 2011 v 17:54 na Hlavní nádraží. Z Plané odjíždíme v 15:01.

## Co s sebou při odjezdu

- ☼ Prohlášení o bezinfekčnosti
- ☼ Průkaz zdravotní pojišťovny
- ☼ Očkovací průkaz
- ☼ Menší batůžek či chlebník s pitím a obědem
- ☼ Batoh se zbylou výbavou na tábor

V našem tábořišti je komplikovaný signál pro mobilní telefony – na některé operátory lze i volat ale většinou fungují pouze SMS zprávy. Dále nemáme zdroj elektrické energie, takže je není kde dobít. Nemluvě o tom, jak snadno může na táboře přijít mobil k úhoně. Pro případ důležitých sdělení bude možné poslat SMS „na“ nebo „z“ mobilního telefonu některého z vedoucích:

Ondřej „Plašil“ Vlas – náčelník tábora: 724 51 92 87

David „Dave“ Bruna – táborový zdravotník: 721 23 64 71

## Adresa tábora

Letní tábor T. K. Káňata

jméno táborníka

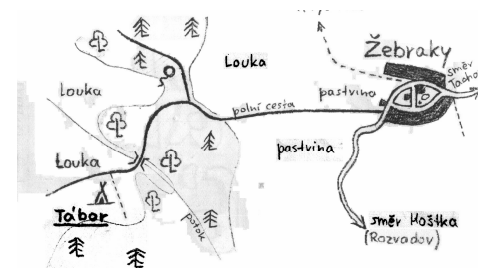
Hošťka

Pošta Přimda– 348 06

Předloni chodilo hodně balíků, loni už to dosáhlo extrémní podoby – letos budeme balíky tolerovat jen v nejnnutnějších případech (zapomenuté věci). Jinak budou balíky veřejně rozbalovány na sezení a případné pochutiny rovnou zabavovány – použijeme je jako odměny při hrách.

Cesta autem k táboru je trochu problematická – pokud ji neznáte zavolejte někomu z vedoucích. Na cestu mezi Žebráky a tábor nevjíždějte, pokud nechcete auto lovit z bahna nebo nemáte off-road.

GPS souřadnice tábora: 49°42'57.075"N, 12°33'46.599"E



# Vybavení na tábor

Začal bych tento seznam opačně. Co si sebou rozhodně **nebrat**. V žádném případě si sebou neberte žádné drahé civilizační vymoženky. Myšleno je tím **vše od drahého oblečení až po MP3 přehraivače, PSP, Gameboye...**

Co se týče mobilů – pokud si myslíte, že bez něj ty tři týdny nevydržíte, tak si ho vezměte. Zapomeňte ale na dobíjení v Žebrákách – tam se budou dobíjet jen mobily nezbytně nutné pro vedoucí (pro přivolání první pomoci apod.).

Také si neberte jakýkoliv novější mobil – pokud ho uvidíme, stejně jako cokoliv jiného co na táboře nemá co dělat, zabavíme vám ho a bezpečně uschováme u vedoucích v truhle zabalený do igelitu – možnost poškození či ztráty je příliš vysoká.

## Do teepee

Jako každý rok i letos spíme v teepee. Jak víte prakticky a hezky vybavené teepee je velmi příjemné obydlí. Nezapomínejte, že v něm strávíte tři týdny a dejte si záležet. Pohodlný a útulný domov je základem příjemného prožití tábora.

- ☼ batoh (Gema apod.) – přiměřeně velký, s bederním popruhem
- ☼ krabice na věci – například papírová, přepravuje se složená naplocho, zdobit budeme na táboře
- ☼ proutěná postel (kdo ji nemá na táboře vyrobenou, může si ji udělat doma, či alespoň materiál – proutí. Podrobnosti opět dále v textu)
- ☼ spacák
- ☼ igelit (cca 0,8 x 2 m, tlustý, žádné tenké velkoplošné folie - pod sebe na přespávání v lese, jako izolace proti vlhkosti na věci)
- ☼ celta – neděravá a nepromokavá (nejlépe před táborem naimpregnovat), po zkušenostech z minulých let doporučuji celtu podepsat
- ☼ karimatka (pěnová, nafukovací či alumatka, vzhledem k minimálnímu objemu alumatky je možná i kombinace)
- ☼ klubko provázku na úvazy (minimálně jedno, raději více – tenký a tlustší, přírodní konopný, **žádné umělé materiály, opravdu si ho vezměte !!!**)
- ☼ kapsář (do teepee – určitě ušít doma, návod na výrobu je také dále v textu)
- ☼ svíčky (vezměte si jich dostatek na dlouhé večery – mně obvykle stačí jedno balení konzumních svíček, tzn. 4 kusy, použít se dají i kelímkové ale těch potřebujete více)
- ☼ pokud máte vhodnou deku, můžete si ji vzít sebou (hodí se jich i více, ale pozor na objem – musíte být schopni dopravit si ji)
- ☼ také si můžete vzít nějakou kožešinu pokud ji vlastníte a uvezete
- ☼ pěkným doplňkem jsou různé váčky, ozdůbky a svícínky – něco si vyrobíte na táboře, něco už možná máte doma – v tom případě můžete přibalit.

## Tábornická výbava

- ☼ třídílný ešus s obalem a lžící
- ☼ láhev na vodu (pet láhev v obalu nebo čutora)
- ☼ sekera (rozumně ostrá, dobře nasazená a v pouzdru – hodí se všem, starší dvanácti let si ji vezmou povinně)
- ☼ nůž (pevný v pouzdru či zavírací, nabroušený – své využití najdou oba druhy, můžete si vzít jeden větší (vyřezávání z kůry, krájení chleba) a jeden středně velký zavírací (drobné práce, nůžičky na nehty...)
- ☼ lihový vaříč, tuhý líh a sirky, vhodné je sirky zabalit do nepromokavého obalu a pořídit si i obal na lihový vaříč
- ☼ KPZ (správně a úplně vybavená)
- ☼ uzlovačka (cca 4m a pevná, na stavbu přístřešku z celt apod.)
- ☼ elektrická svítilna (případně čelovka) + baterie, lépe i jednu sadu náhradních
- ☼ škrabka na brambory (pokud to zvládáte jen nožem není nutná)
- ☼ otvírák na konzervy (není nutný ale může se hodit)

## Oblečení

Ze zkušenosti víme, že pokud budete na táboře nosit oblečení, ve kterém chodíte ve městě, tak už ho po táboře určitě do města nosit nebudete. Budete se v něm bát sednout si do trávy, či hodit si na rameno dřevěnou kládu. Přírodní materiál a barva oblečení je samozřejmostí.

- ☼ pracovní – starší (na roztrhání), přírodní materiál. Třebas starší montérky. Špatné nejsou ani pracovní rukavice. Jestli je máte tak si je vezměte, ale jen kvůli táboru je nekupujte
- ☼ na spaní – tepláky, tričko, svetr... Vše závisí na tom jak teplý máte spacák
- ☼ do deště – jsou různé možnosti, např.: pláštěnka, gumák, starý deštník, kapuce k maskáči, pončo. Hodí se i holinky ale jsou dost neskladné.
- ☼ na výpravu
  - bunda přírodní barvy a materiálu (umělé materiály se snadno propálí)
  - teplý svetr
  - ledvinový pás (není nutný – lze řešit jinak)
  - dlouhé kalhoty
  - krátké kalhoty
  - košile přírodní barvy a materiálu (lze i mikinu)
  - kvalitní ponožky do bot
  - šátek (hodí se i na hry)
  - pevné kožené/goretexové kotníkové boty
- ☼ náhradní oblečení – košile (mikiny), trička, ponožky, spodní prádlo. V přiměřeném množství – nepřepřeňte to ani si nevezměte příliš málo.
- ☼ na hry – něco v čem se dobře běhá, rychle schne a u čeho nevádí, že se roztrhá – volné plátěné kalhoty, kraťasy, tričko. Přírodní materiály a barvy.

## Hygienické potřeby

Určitě si vezměte věci na praní (to ostatní je snad samozřejmost) - za prvé sebou nebudete muset tahat 28 párů ponožek atd. a za druhé i kdyby jste sebou měli velkou zásobu spodního prádla, tak byste špinavé prádlo museli někde skladovat. A takové tři týdny staré špinavé ponožky...

- ☀ 2 starší ručníky
- ☀ mýdlo v obalu
- ☀ kartáček na zuby (v pouzdru) a pasta
- ☀ kartáč na ruce (není nutný, ale například na mytí smůly se hodí)
- ☀ mýdlo na praní (v obalu nebo igelitovém sáčku)
- ☀ hřeben
- ☀ šampón
- ☀ krém na opalování
- ☀ nůžky na nehty
- ☀ kapesníky, papírové kapesníky
- ☀ zrcátko (není nutné)
- ☀ toaletní papír (nakupujeme společný, ale můžete si vzít i vlastní)

## Obuv

- ☀ tenisky, vietnamky (na běhání, rychlé obouvání)
- ☀ holinky (pokud si nejste schopni udržet suché alespoň jedny boty, určitě je přibalte)
- ☀ sandále (naboso je to příjemné, ale ne na strništi)
- ☀ pevné kotníkové kožené či goretexové boty (viz věci na výpravu)
- ☀ kartáč/hadr a krém na obuv, u goretexových bot si vezměte vhodný přípravek – obyčejným krémem na boty je zničíte.

## Na ruční práce

- ☀ šití (jehly, nitě, nůžky, bavlnky) – **určitě si vezměte**, je potřeba k vyspravování teepee
- ☀ materiál na rukodíly (eventuelně pokud máte nějaké rukodíly rozpracované)
- ☀ šídlo (budete-li pracovat s kůží)
- ☀ dláto (chcete-li vyrábět ze dřeva, např. lžíci)

A samozřejmě cokoli dalšího, co budete potřebovat na rukodíly, které si zamýšlíte vyrobit. Co se týče méně obvyklých materiálů a nástrojů ve vlastnictví klubu, je potřeba se před táborem domluvit s vedoucími, aby byly na místo odvezeny.

## Praktické

- ☀ hrneček (lze nahradit či doplnit kokosem – viz dále)
- ☀ **dřevěné** kolíčky na prádlo (hodí se i k vypínání liningu v teepee, plastové prosím ne, to raději žádné)
- ☀ spínací špendlíky
- ☀ stará utěrka na nádobí (hodí se k manipulaci s horkým ešusem/kotlíkem/pánví)
- ☀ vak na špinavé prádlo (prodyšný, nesmí vám tam prádlo zahnívat)

## Na psaní

- ☀ pastelky (nejsou nutné), obyčejné tužky, propiska, guma
- ☀ zápisník/blok
- ☀ dopisní papíry + platné poštovní známky a obálky (vhodná alternativa k mobilu – vřele doporučuji)
- ☀ připínáčky (nejsou nutné)
- ☀ lesní kniha (všichni ti, kdo mají splněného Nováčka a kteří ji ještě nevlastní, by si ji měli založit)
- ☀ stezka zálesáka

## Stylové ke hře

Letos budeme představovat dobrodruhy v klasickém fantasy světě. Vezměte si tedy také odpovídající kostým a doplňky. Lze použít upravené kostýmy z loňského roku.

Kluci:

- ☀ tunika (snadno upravitelné z loňska)
- ☀ volné plátěné kalhoty bez kapes a švů.
- ☀ varkoč (viz dále)
- ☀ kožený opasek
- ☀ plášť (viz dále)

Dívky:

- ☀ indiánské šaty bez indiánských ozdob, případně delší tunika
- ☀ varkoč (viz dále)
- ☀ kožený opasek
- ☀ plášť (viz dále)

Všichni (jak kdo chce):

- ☀ **měkčený meč** (kdo nemá nevdá, vyrobíme na místě, kdo má přibalí)
- ☀ ozdobná spona na plášť, různé přívěšky apod.
- ☀ dřevěná miska a lžíce
- ☀ hrnek z vypalované hlíny

## Pro vaše koníčky

Jen pár možných příkladů:

- ☼ dalekohled
- ☼ fotoaparát
- ☼ hudební nástroj
- ☼ buzola
- ☼ potřeby na malování
- ☼ knihy, atlasy

Prostě vše co využijete k svému sebezdokonalování a k svým zálibám. Pořád platí pravidlo, že to musíte být schopní zabalit a odvézt...

## Zdravotní

- ☼ osobní léky (odevzdat při odjezdu zdravotníkovi a domluvit se co a jak)
- ☼ náplasti

## Kapesné

Vzhledem k tomu, že se do civilizace z tábora skoro nedostaneme, tak zcela určitě vystačí 200 či 300 Kč a to i s rezervou „pro všechny případy“.

## Doklady, ostatní

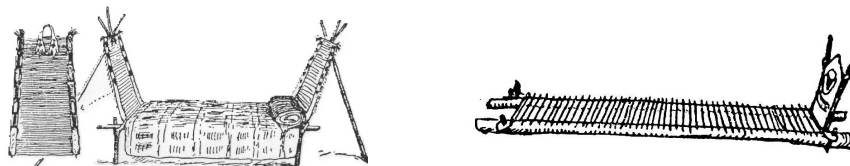
- ☼ průkazka zdravotní pojišťovny
- ☼ očkovací průkaz
- ☼ prohlášení o bezinfekčnosti (odstříhnete z přihlášky)

Všechny tyto tři doklady se odevzdají při odjezdu na tábor.

- ☼ Káňe na krk
- ☼ A cokoliv dalšího praktického co vás napadne a uvezete.

## Návody na přípravu

### Proutěná postel

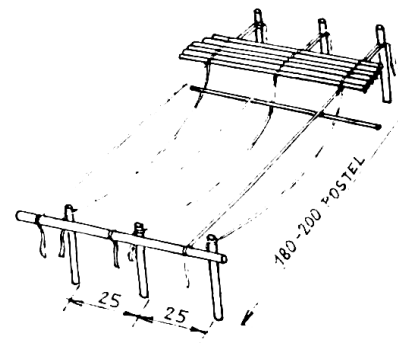


Proutěné postele podle vzoru Arapahů na nízkém rámu se pro letní tábory v typi osvědčily nejlépe. Na správně udělané posteli je spaní příjemné a zdravé jako na moderní lamelové posteli. Od země odděluje spáče izolační vrstva vzduchu, postele se v typi pěkně vyjmají. Proutěná rohož vydrží několik let, na táboře se zpravidla vyrábí jen rám.

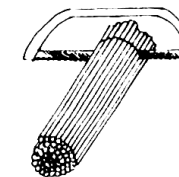
Pro výrobu potřebujeme asi 120 rovných vrbových prutů silných asi 1 až 1,2 cm. Nejlépe je seženeme v houštích košíkářských vrb nebo ve vrbových hájích u řek. Pruty musí být dlouhé aspoň 60 cm. Pruty zbavíme pečlivě všech suků, ale NELOUPEME. Potom si zhotovíme indiánský stav ze šesti kolíků zatlučených do země a jedné tyče podle obr. 15. Mezi kolíky a od zadních kolíků k tyči navážeme silný konopný provaz. Používáme nejsilnější konopný provaz, jaký je k dostání. Na jeho pevnosti záleží, jestli nám postel vydrží několik let, nebo se rozpadne po několika dnech táboření. Provaz nesmí být napnutý a za částí přivázanou ke kolíkům a tyči musí být nechána rezerva pro povolování, protože během práce se provaz postupně napíná.

Se stavem pracujeme tak, že jeden člověk střídavě zdvihá a pokládá tyč tak, aby se provazy křížily jednou vlevo a jednou vpravo a druhý vkládá pruty a dotlačuje je k předchozím prutům.

Po skončení práce se provazy odříznou a pevně zavážou k prvnímu a poslednímu prutu. Potom se pruty seřiznou: rohož se sroluje a feže pilou přes celý balík na šířku 60 cm. Srolovaná postel je připravená k odvozu na tábor.



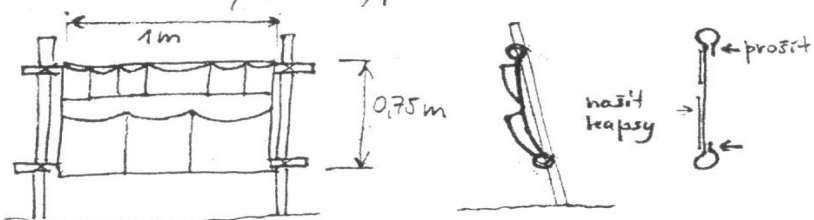
Stav na proutěnou postel



Seřiznutí prutů

## Kapsář

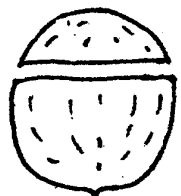
Kapsář: věší se na svažanou kosku nebo na tyče v týpě.



Kapsář je lepší nižší a šivší, aby se neprověšoval. (mohou být i dva - staví se nejčastěji za nebo nad postel u stěny týpě.)

## Kokos

Kokosová nádoba: kokosový ořech rozříznout, zahladit hrany, vydlabat dužinu případně vyvařit.



Praktický pomocník při pití horkého čaje.

## Bedna na věci

Používali jsme vždy normální kartónové krabice od zeleniny, nebo jiného zboží. Osvědčili se například krabice od banánů, neboť jsou velké a je možné je rozdělit na dvě. Samozřejmě je možné i pomalovat dřevěnou bednu a tu je v tom případě možno dopravit autem, ale je nutné předem se domluvit s vedoucím. U papírových krabic je nutné myslet na to, že přepravované budou v rozloženém, plochem stavu.

Na místě krabice můžeme pomalovat dle fantazie Balakrylem.

## Stylové oblečení

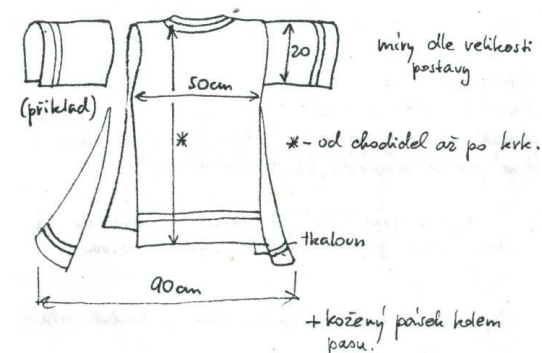
Stylové oblečení je pro naše potřeby jednoduchá tunika či „indiánské“ šaty doplněné varkočem, pláštěm, případně vhodnými doplňky. Látky používejte raději přírodní – sehnat se dá len, vlna, použitelná je i řada bavlněných pláten. Pro naše účely je šikovným materiálem např. staré prostěradlo. Barvy mohou být i výraznější, nicméně vyhněte se jedovatým umělým odstínům. Doporučuji držet se základních barev - modrá, červená, zelená, černá, bílá, žlutá a hnědá. Fialová bývá divná, pokud ale seženete látku v pěkném odstínu tak proč ne. Růžovou prosím ne.

## Indiánské šaty

Poměrně jednoduchá varianta, při trochu jiné barevnosti a délce můžou použít klidně i kluci. Střih je v zásadě dost podobný tunice – viz obrázek.

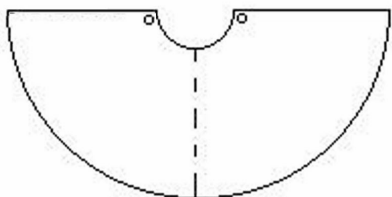
Děvčata: Ženský šat  
materiál: praporevina, plátno modré nebo červené barvy. Též látky pruhované nebo s modrotiskem.

základní střih:



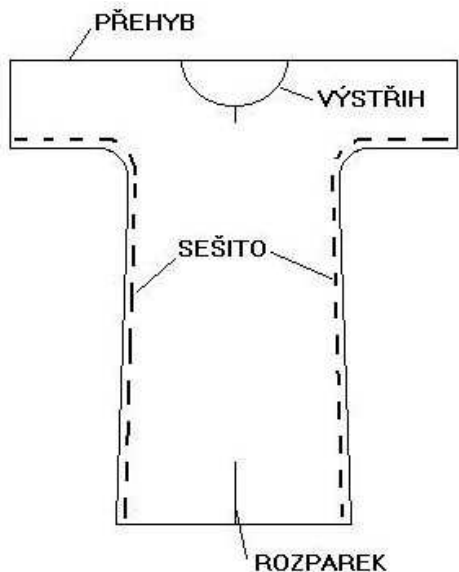
## Plášť

Nejjednodušší lze vyrobit ze starého prostěradla prostým zmenšením na vhodnou velikost, olemováním a obarvením. Spíná se jednoduše spínacím špendlíkem. Půlkruhový plášť vypadá podstatně lépe ale potřebujete na něj více látky a je pracnější. Dlouhý by měl být nejméně po kolena, nejvíce do půli lýtek. Střih viz obrázek.



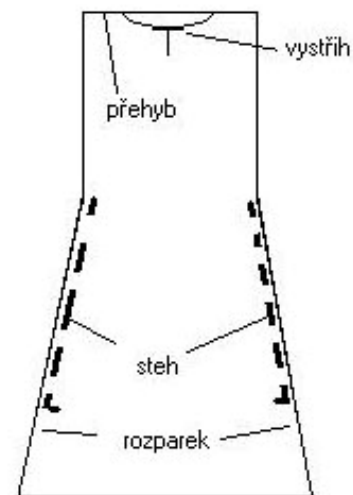
## Tunika

Nejprimitivnější střih tuniky s krátkými rukávy získáme ze starého prostěradla podle následujícího obrázku. Nezapomeňte látku olemovat a nabarvit – vhodná je třeba Duha nebo Iberia, barvit lze při dodržení návodu bez rizika i v automatické pračce (ozkoušeno). K odstínům viz úvod.



## Varkoč

Varkoč byl přehozen přes zbroj, na něm byl vyšit erb – sloužil k identifikaci rytíře na bojišti (spolu se štítem a dalšími prvky) a také chránil zbroj před přehřátím od slunce. V zásadě jde o tuniku bez rukávů a s širokými rozparky na bocích. Nejjednodušší výroba je opět ze starého prostěradla podle následujícího střihu. Je nutné aby byl o něco širší než tuniky, aby přes ní šel snadno natáhnout. Opět nezapomeňte olemovat a nabarvit dle svého erbu.



## Závěrem

Při balení prosím používejte hlavu, seznam je schválně napsán tak, aby bylo jasné co k čemu potřebujete. Těch věcí je opravdu hodně, zabalit na tábor není žádná legrace – snažte se :-)  
Prosím i v případě, že nebudete šít tuniku, udělejte si alespoň plášť a varkoč a najděte doma nějaké staré kalhoty bez švů a kapes v přírodní barvě. Pokud žádné nemáte, docela vhodné jsou kalhoty od kimona – dají se zakoupit za docela rozumné peníze a myslím, že je využijete i mimo tábor.

Mobily pokud to trochu jde opravdu nevozte – zkuste se pro změnu trochu procvičit v psaní rukou – dopisy mají také své kouzlo. :-)