

# Datum konání tábora

19. 7. až 2. 8. 2008

## Odjezd

Sraz je v sobotu 19.7. 2008 v 9:30 hodin na Smíchovském nádraží u pokladen.

Odjíždíme v 10:24 vlakem směrem na Plzeň a Mariánské lázně. V Plané (13:09) přestupujeme na lokální trať (13:11) do Tachova (13:31). Zavazadla z Tachova odvezeme autem, děti kus půjdou po svých a postupně je také odvozíme.

## Návrat

Vracíme se rychlíkem R761 v sobotu 2. 8. 2008 v 17:37 hodin na Smíchovské nádraží. Z Plané odjíždíme v 14:52.

## Co s sebou při odjezdu

- ☼ Vyplněný list účastníka
- ☼ Prohlášení o bezinfekčnosti
- ☼ Průkaz zdravotní pojišťovny
- ☼ Očkovací průkaz
- ☼ Batoh s výbavou na tábor
- ☼ Chlebník či malý baťůžek s pitím a jídlem na cestu. Večeře v táboře bude společná

V našem tábořišti je komplikovaný signál pro mobilní telefony – na některé operátory lze i volat ale většinou fungují pouze SMS zprávy. Dále nemáme zdroj elektrické energie, takže je není kde dobít (dobíjíme ve vesnici u jednoho místního obyvatele). Nemluvě o tom, jak snadno může na táboře přijít mobil k úhoně. Pro případ důležitých sdělení bude možné poslat SMS „na“ nebo „z“ mobilního telefonu některého z vedoucích:

Jakub „Mazal“ Jura – náčelník tábora: 732 61 41 29  
Helena „Helča“ Jirásková – vedoucí Ptáčat: 732 87 47 48  
David „Dave“ Bruna – táborový zdravotník: 721 23 64 71

## Adresa tábora

Letní tábor T. K. Káňata  
jméno táborníka  
Hošťka  
Pošta Přimda– 348 06

Na tábor za svými dětmi prosím nejezděte – když přijedou rodiče jednomu děcku ostatním je líto, že jejich rodiče tam nejsou. Ještě problematictější bývá loučení. Pokud budete z nějakého důvodu muset přijet, je nutné se domluvit s Mazalem – viz. kontakty

Cesta autem k táboru je také trochu problematická – až dorazíte na sjezd z dálnice (Kateřina – viz. popis cesty níže) zavolejte někomu z vedoucích aby vás donavigoval. Na cestu mezi Žebráky a tábor nevjíždějte, pokud nechcete auto lovit z bahna nebo nemáte off-road.



Nejkratší cesta autem:

Po dálnici Praha – Plzeň – Rozvadov, z dálnice sjet kousek před Rozvadovem na sjezdu „Svatá Kateřina“, odtud na starou Rozvadovskou vedoucí na starý hraniční přechod a po chvíli z této silnice odbočit na Hošťku, v Hošťce pak na Žebráky.

## Něco o táboru

Na táboře spíme v indiánských stanech – teepee. Vaříme v kuchyni, kterou tvoří plachta na přikrývání přehozená přes dřevěnou konstrukci, vaří se na kamnech zhotovených z kamenů a jílu. Koupeme se v potoce, k vaření a mytí používáme vodu ze studánky, přivedenou do tábora pomocí jednoduchého gravitačního vodovodu. Děti by měli počítat s tím, že se po nich mimo her bude občas chtít i nějaká práce – dojít na dřevo, oškrábat brambory apod.

V době kdy budou ptáčata přijíždět už bude zázemí vybudované – budou stát jejich teepee, kuchyně i latrýny, ale je možné, že se ještě budou dodělávat nějaké věci (táborové sezení apod.).

Bydlení v teepee je trochu specifická záležitost, vyžaduje specifické vybavení – vše je popsáno dále. Dětem se zabydlováním samozřejmě pomůžeme co to půjde, ale musí alespoň přibližně vědět do čeho jedou.

Určitou představu lze získat i z fotoalba na našich stránkách <http://kanata.vysehrad.org/>

## Vybavení na tábor

Začal bych tento seznam opačně. Co si sebou rozhodně **nebrat**. V žádném případě ptáčatům nebalte žádné drahé civilizační vymoženky. Myšleno je tím **vše od drahého oblečení až po MP3 přehravače, PSP, Gameboye...**

Co se týče mobilů – pokud si myslíte, že je pro vás tento kontakt nezbytný, tak ho přibalte. Problém je ale již zmíněné dobíjení - v Žebrákách nemůžeme dobíjet hromadně mobily pro celý tábor – tam se budou dobíjet jen mobily nezbytně nutné pro vedoucí (pro přivolání první pomoci apod.).

Také není vhodný jakýkoliv novější mobil – může se snadno ztratit, rozbít apod. Pokud nějaký dražší uvidíme, stejně jako cokoli jiného co na táboře nemá co dělat, zabavíme ho a bezpečně uschováme u vedoucích v truhle zabalený do igelitu – možnost poškození či ztráty je příliš vysoká.

Ohledně používání mobilu doporučuji domluvit se s vaším dítětem, aby např. jednou za den či dva dny napsalo SMSku a jednou za týden vám zavolalo. Mezi tím může mít mobil vypnutý, čímž ušetří baterii.

## Obydlí

Jako nejpraktičtější obydlí pro táboření se zdá být teepee, čili stan severoamerických indiánů. Žít a spát v něm budeme i my a tomu je třeba podřídit vybavení, které si vaše dítě vezme s sebou.

## Do teepee

Vše v teepee by mělo být praktické a přitom hezké. Jsou to věci, z kterých si na dva týdny děti s naší pomocí vybudují domov. Pohodlný a útulný domov je základem příjemného prožití tábora.

- ☀ torna (Gema, US torna, kletr, ...)
- ☀ krabice na věci – například papírová, přepravuje se složená naplocho, návod na výzdobu viz. dále
- ☀ spacák (obzvláště čistotní chlapi by měli mít do spacáku vložku)
- ☀ igelit (cca 2 x 3 m, tlustý, žádné tenké velkoplošné folie - pod sebe na přespávání v lese)
- ☀ celta – neděravá a nepromokavá (nejlépe před táborem naimpregnovat)
- ☀ karimatka (pěnová, nafukovací či alumatka, vzhledem k minimálnímu objemu alumatky je možné i kombinace)
- ☀ klubko provázku na úvazy (minimálně jedno, raději více – tenký a tlustší, přírodní konopný, **žádné umělé materiály**)
- ☀ kapsář (do teepee – určitě ušít doma, návod na výrobu je také dále v textu)
- ☀ pokud máte doma vhodnou deku, můžete ji přibalit (není nutné). Hodí se jich i více, ale pozor na objem – vaše dítě musí být schopno se s batohem samo pohybovat (přestup mezi vlaky, výstup). Oddíl vlastní také zásobu vlastních dek, které pak půjčujeme všem účastníkům tábora.

## Tábornická výbava

- ☀ třídílný ešus s obalem a lžiči
- ☀ láhev na vodu (pet láhev v obalu nebo čutora)
- ☀ nůž (pevný v pouzdru či zavírací, nabroušený – své využití najdou oba druhy, můžete si vzít jeden větší (vyřezávání z kůry, krájení chleba) a jeden středně velký zavírací (drobné práce, nůžičky na nehty...)
- ☀ škrabka na brambory
- ☀ lihový vaříč, tuhý lžh a sirky, vhodné je sirky zabalit do nepromokavého obalu a pořídit si i obal na lihový vaříč (není nezbytné, ale hodí se)
- ☀ KPZ (správně a úplně vybavená)
- ☀ svíčky (dostatek na dlouhé večery – mě obvykle stačí jedno balení konzumních svíček, tzn. 4 kusy, použít se dají i kelímkové „hrbitovní“ ale těch je potřeba více)
- ☀ uzlovačka (cca 3m a pevná, na stavbu přístřešku z celt apod.)
- ☀ elektrická svítlna (případně čelovka) + baterie, lépe i jednu sadu náhradních
- ☀ celta – neděravá a nepromokavá (nejlépe před táborem naimpregnovat). Několik málo celt můžeme zapůjčit z oddílových zásob – nutno domluvit předem.
- ☀ karimatka (pěnová, nafukovací či alumatka, vzhledem k minimálnímu objemu alumatky je možná i kombinace)

## Oblečení

Ze zkušenosti víme, že pokud budou vaše děti na táboře nosit oblečení, ve kterém chodí ve městě, tak už ho po táboře určitě do města nosit nebudou. Budou se v něm bát sednout si do trávy, či hodit nabrat náruč chrástí. Přírodní materiál a barva oblečení je potřebná – nejde jen o vzhled ale i o bezpečnost – syntetické materiály se špatně snáší s ohněm, mohl by hrozit i nepříjemný úraz.

- ☀️ pracovní – starší (na roztrhání), přírodní materiál. Špatné nejsou ani pracovní rukavice. Jestli je máte tak je přibalte, ale jen kvůli táboru je nekupujte
- ☀️ na výpravy
  - bunda přírodní barvy a materiálu, např maskáč
  - teplý svetr
  - ledvinový pás (není nutný – nahradí ho třeba ten svetr uvázaný kolem pasu)
  - dlouhé kalhoty – moc vhodné nejsou džíny ani syntetické materiály – džíny dlouho schnou a syntetika se snadno propálí
  - kraťasy (lze řešit odepínacími nohavicemi kalhot)
  - košile přírodní barvy a materiálu
  - tričko přírodní barvy a materiálu
  - ponožky, nejlépe speciální trekové, cca 3 páry
  - šátek na krk
  - pevná, kotníčková, kožená nebo Goretexová obuv
- ☀️ do deště – jsou různé možnosti, např.: pláštěnka, gumák, starý deštník, kapuce k maskáči, pončo. Hodí se i holinky ale jsou dost neskladné a já osobně stejně prochodím většinu tábora bos (dešť neděšť).
- ☀️ náhradní oblečení – 1xkošile, 2xtričko, 2xkraťasy, 5xponožky, kapesníky, spodní prádlo. Množství je pouze můj odhad, upravte dle sebe, ale množství nepřehánějte.
- ☀️ na hry – něco v čem se dobře běhá, rychle schne a u čeho nevadí, že se roztrhá – volné plátěné kalhoty, kraťasy, tričko. V nejhorším starší tepláky. Přírodní materiály a barvy se snažte dodržet i zde.

## Hygienické potřeby

- ☀️ 2 starší ručníky
- ☀️ mýdlo v obalu
- ☀️ kartáček na zuby (v pouzdru) a pasta
- ☀️ kartáč na ruce (není nutný, ale například na mytí smůly se hodí)
- ☀️ mýdlo na praní (v obalu nebo igelitovém sáčku)
- ☀️ hřeben
- ☀️ šampón
- ☀️ krém na opalování
- ☀️ nůžky na nehty
- ☀️ kapesníky, papírové kapesníky
- ☀️ zrcátko (není nutné)
- ☀️ toaletní papír (nakupujeme společný, ale můžete ho přibalit)

## Obuv

- ☀️ tenisky, vietnamky (na běhání, hry)
- ☀️ holinky (dle mě nejsou nutné, ale názory se různí – viz. poznámka u věcí do deště)
- ☀️ sandále, pantofle (naboso je to příjemné, ale ne na strništi)
- ☀️ kartáč/hadr a krém na obuv, u Goretexových bot vhodný přípravek – obyčejným krémem na boty se Goretex zničí.

## Na ruční práce

- ☀️ šití (jehly, nitě, nůžky, bavlnky) – můžete přibalit, hodí se k vyspravování teepee

Cokoliv dalšího po domluvě s vedoucími – řadu vybavení vlastníme, většinu na tábor stejně vezeme.

## Praktické

- ☀️ hrneček (lze nahradit kokosem – viz. dále)
- ☀️ dřevěné kolíčky na prádlo (hodí se i k vypínání liningu v teepee)
- ☀️ spínací špendlíky
- ☀️ stará utěrka na nádobí (hodí se k manipulaci s horkým ešusem/kotlíkem/pánví)
- ☀️ vak na špinavé prádlo (prodyšný, nesmí v něm prádlo zahnívat)

## Na psaní

- ☀️ pastelky (nejsou nutné), obyčejné tužky, propiska, guma
- ☀️ zápisník/blok
- ☀️ dopisní papíry + platné poštovní známky a obálky (vhodná alternativa k mobilu – vše doporučuji připínáčky (nejsou nutné)
- ☀️ lesní kniha (všichni ti, kdo mají splněného Nováčka a kteří ji ještě nevlastní, by si ji měli založit)
- ☀️ stezku zálesáka (všichni kdož jedou na tábor by měli mít splněného nováčka, netýká se pouze hostů a těch kdo neměli dost času si ho splnit)

## Stylové ke hře

Letos budeme představovat indiánský kmen. Vhodné by tedy bylo, aby i děti měly odpovídající kostým a doplňky. Nutné to ovšem není – pokud nemáte na přípravu moc času, raději ušijte kapsář a sežeňte krabici (o botách, bundě a batohu nemluvě).

Kluci:

- ☼ indiánskou košili, může být i dlouhá (něco jako tunika), případně i bederku (bederka zcela nepovinně – pouze pokud se někomu chce), návody dále v textu.
- ☼ opasek

Dívky:

- ☼ indiánské šaty
- ☼ opasek

Všichni (jak kdo chce):

- ☼ amulety, váčky, dřevěné korále, pířka...
- ☼ kokosovou nádobu (návod viz. dále v textu)

## Pro volný čas a koníčky

Jen pár možných příkladů, vše je čistě nepovinné:

- ☼ dalekohled
- ☼ fotoaparát (raději nějaký laciný automat)
- ☼ hudební nástroj
- ☼ buzola
- ☼ potřeby na malování
- ☼ knihy, atlasy

Prostě vše co děti mohou užít ve svém volném čase. Nepřehánějte to – zabalit veškeré vybavení je i tak napoprvé obtížné.

## Zdravotní

- ☼ osobní léky (odevzdat při odjezdu zdravotníkovi a domluvit se co a jak)
- ☼ náplasti

## Kapesné

Vzhledem k tomu, že se do civilizace z tábora skoro nedostaneme, tak zcela určitě vystačí 200 či 300 Kč a to i s rezervou „pro všechny případy“.

## Doklady, ostatní

- ☼ průkazka zdravotní pojišťovny
  - ☼ očkovací průkaz
  - ☼ prohlášení o bezinfekčnosti (odstříhnete z přihlášky)
- Všechny tyto tři doklady se odevzdají při odjezdu na tábor

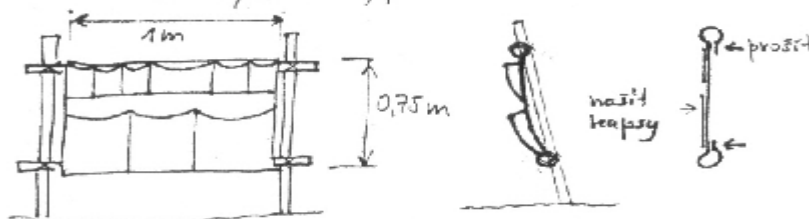
- ☼ Káně na krk (jen členové oddílu, kteří ho už dostali)
- ☼ A cokoliv dalšího praktického co vás napadne a půjde to zabalit.

## Návody na přípravu

### Kapsář

Kapsář je obdélník z tuhé látky přírodní barvy a materiálu, na kterém jsou našité kapsy. Je zavěšen na tyče v teepee a slouží k ukládání různých drobností. Co nebude v kapsáři bude v krabici, kapsář je přitom podstatně přehlednější. Míry na obrázku neberte příliš vážně, myslím, že vhodnější je spíše o něco užší než 1m. Průvlaky pro tyče nahoře a dole je třeba udělat dostatečně velké, aby jimi šla bez problému prostrčit i kulatinka o průměru cca 4cm.

*Kapsář: věší se na svazanou kostru nebo na tyče v tépě.*



*Kapsář je lepší nižší a širší, aby se neprověšoval. (mohou být i dva - stavi se nejčastěji za nebo nad postel u stěny tépě.)*

# Kokos

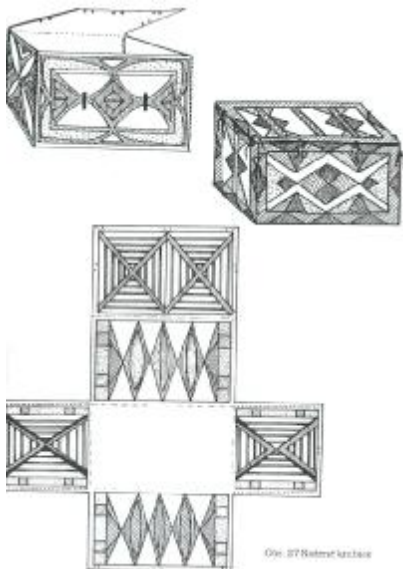
Kokosová nádoba: kokosový ořech rozříznout, zahladit hrany, vydlábat dužinu případně vyvařit.



Praktický pomocník při pití horkého čaje.

# Bedna na věci

Bedna je druhým místem pro úschovu věcí – v teepee je položena na podlážku z kulatinek (izolace od země), obvykle v ní bývá vyskládáno oblečení. Používali jsme vždy normální kartónové krabice od zeleniny, nebo jiného zboží. Osvědčili se například krabice od banánů, neboť jsou velké a je možné je rozdělit na dvě. Samozřejmě je možné i pomalovat dřevěnou bednu a tu je v tom případě možno dopravit autem, ale je nutné předem se domluvit s vedoucím. U papírových krabic je nutné myslet na to, že přepravované budou v rozloženém, plochém stavu. Pro inspiraci uvádíme několik motivů pro ozdobení krabice, nicméně barvit je budeme i na táboře, takže se tím dopředu nemusíte zabývat.



# Stylové oblečení

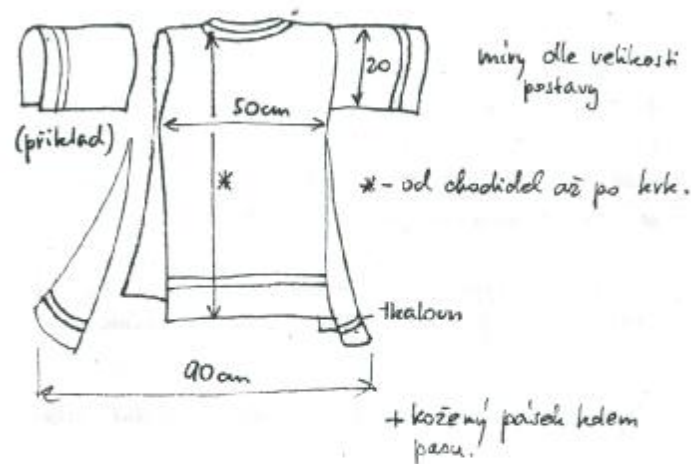
Stylové oblečení už je trochu navíc, ale pokud se vám povede vyšetřit čas a něco spíchnout budeme moc rádi :-)

# Indiánské šaty

Poměrně jednoduchá varianta, při trochu jiné barevnosti a délce můžou použít klidně i kluci. Střih viz. obrázek.

Děvčata: Ženský šat  
materiál: praporevina, plátka modré nebo červené barvy. Též látky pruhované nebo s modrotiskem.

základní střih:

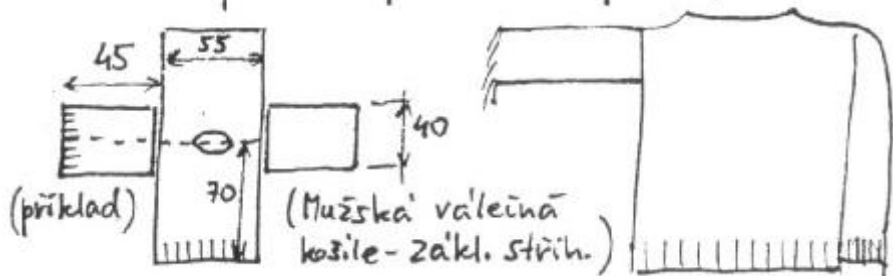


# Indiánská košile

Jednodušší varianta

Košile - nejnadhlejší je použít starší košile z přír. materiálů (plátno) jednobarevná popř. s jemnými šarvátými proužky, límeček „stojáček“ (ne kostkovanou flanelovou košili).

- nebo mít z praporečiny, jemnějšího plátna a pod. Velikost podle postavy.



## Pracovní košile

Když běloši dorazili na Pláně, začali s Indiány samozřejmě směňovat za kůže vše, co Indiáni potřebovali. Mezi jiným obchodním artiklem se mezi Indiány dostaly rychle také látky. Buď to již přímo vyrobené košile nebo pouhá látka, ze které se však Indiánky rychle naučily šít. Střih na takovou košili z kalika je velmi jednoduchý (obrázek). Košile se šije zadním stehem a knoflíčky, které potřebujete tři – dva na manžety a jeden ke krku – uděláte jednoduše z jeleního parohu, dřeva či kousku nevydělané kůže. Některé byly také z mušlí či perletě. Můžete také použít staré železné knoflíčky.

